

# Avalúo de la Efectividad Educativa del Departamento de Ciencias Sociales de la UPRC: Una Perspectiva Cuantitativa

Prof. Irmannette Torres-Lugo, Directora  
Oficina de Avalúo e Investigación Institucional

# Objetivos de la Presentación

- Presentar las tendencias del Departamento de Ciencias Sociales de la UPRC respecto a:
  - Estudiantes de Nuevo Ingreso Procedentes de Escuela Superior (NIES)
    - Solicitudes de admisión
    - Admisiones
    - Matrícula
  - Tendencias de la matrícula general
  - Tendencias de los grados otorgados
  - Tendencias de las tasas de retención de 1er a 2do, 2do a 3er y 3er a 4to año de estudio
  - Tendencias de las tasas de graduación de los cohortes 1996 a 2001
- Promover una discusión respecto a las áreas a explorarse e iniciativas a tomarse para mejorar la efectividad del proceso educativo del Departamento de Ciencias Sociales.

**Estado Actual de la UPRC:  
Clasificación Carnegie & Matrícula  
del Primer Semestre y la Primera  
Sesión Unex 2007 - 2008**

# Determinación de la Clasificación Carnegie

- Utiliza como base los datos sometidos mediante el *Integrated Postsecondary Education Data System* (IPEDS) en el 2003 y 2004
- La Fundación Carnegie ha descontinuado el uso de “Artes Liberales” en favor de un término que a su entender describe de manera más transparente los criterios de clasificación programática, dado que el concepto de artes liberales va más allá de las concentraciones de estudio a nivel subgraduado (<http://www.carnegiefoundation.org/classifications/sub.asp?key=748&subkey=16796&start=782>). Por base a estos cambios, la UPRC ha pasado a ser clasificada “Balanceada Artes & Ciencias/Profesionales” (Bal/NGC).
- La clasificación de los programas de instrucción subgraduada como “Balanceada Artes & Ciencias/Profesionales” (Bal/NGC) le fue asignada a aquellas instituciones que otorgaron una cantidad de grados balanceados entre las artes y ciencias y los programas profesionales, según informado en IPEDS (i.e., 41% a 59% en ambas direcciones).

# Clasificación Carnegie 2005 de la UPRC

- Nivel: 4-años o más
- Control: Pública
- Matrícula (2004): 3,747
- Clasificación:
  - Programa de Instrucción Subgraduada: Balanceada Artes & Ciencias/Profesionales (Bal/NGC)
  - Perfil de Matrícula: Exclusivamente subgraduada de cuatro años (ExU4)
  - Perfil Subgraduado: Carga Regular de cuatro años, más selectiva, baja en la admisión de transferencias (FT4/MS/LTI)
  - Básica: Institución de Bachillerato – Diversos Campos (Bac/Diverse)

# Matrícula General

- 3,659 estudiantes
  - 104 estudiantes del programa UnEx
  - 800 estudiantes NIES, 11 ingresaron mediante UnEx
  - 88% de los estudiantes NIES 2006 regresando para su 2do año de estudio
  - Distribución por año de estudio:
    - 988 – 1er Año
    - 645 – 2do Año
    - 585 – 3er Año
    - 1,344 – 4to Año
    - 97 – Otros Estudiantes

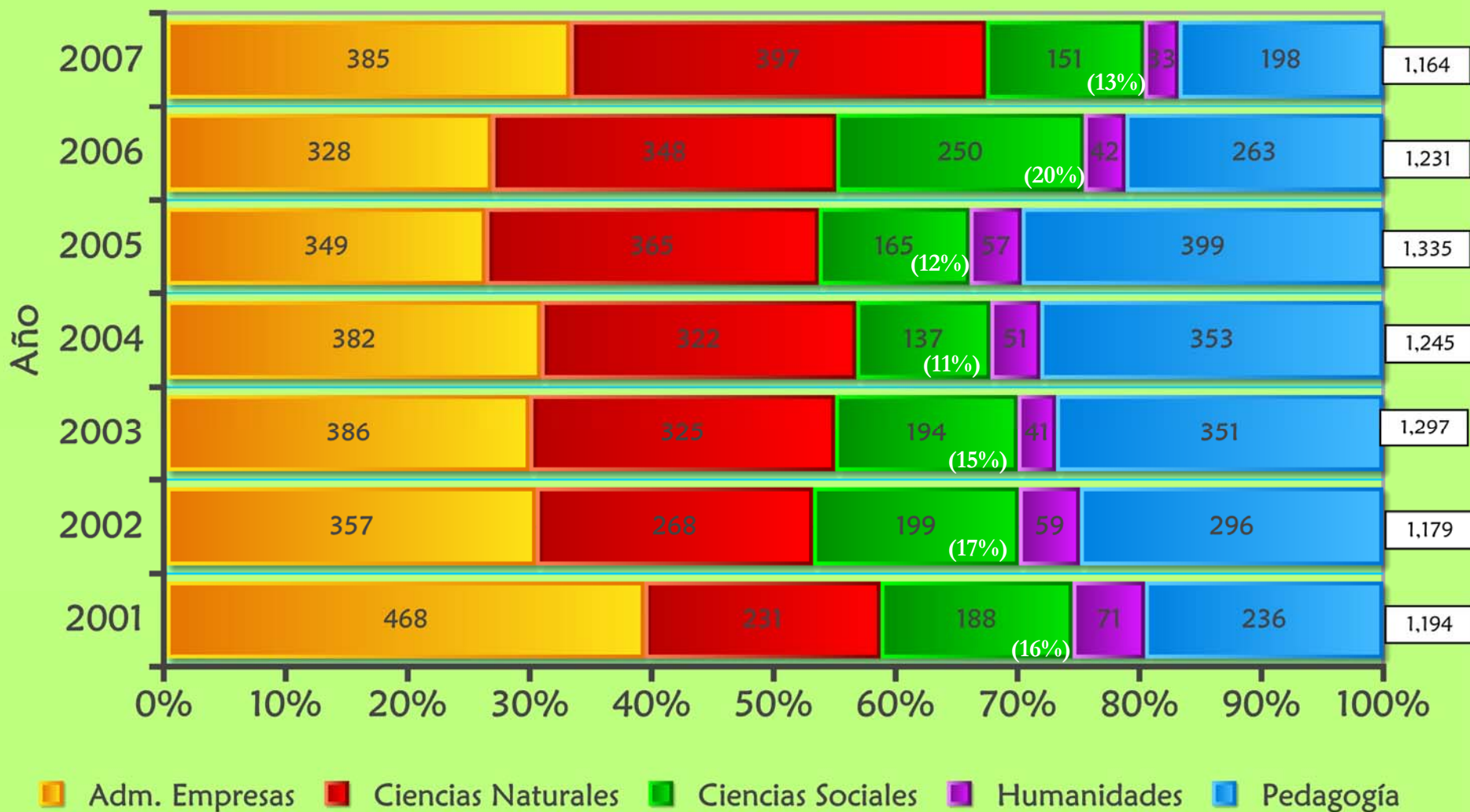
# Matrícula del Departamento de Ciencias Sociales

- 433 estudiantes (12% Matrícula Total)
  - 99 estudiantes NIES, 12% de la matrícula total (MT) de estudiantes NIES
  - 87% de los estudiantes (N= 72/83) NIES 2006 regresando para su 2do año de estudio en el Departamento de Ciencias Sociales (~ Tasa Retención Institucional).
  - Distribución por año de estudio:
    - 113 – 1er Año
    - 79 – 2do Año
    - 84 – 3er Año
    - 157 – 4to Año (36% en año terminal de estudios; 12% de la MT en año terminal)
    - 0 – Otros Estudiantes

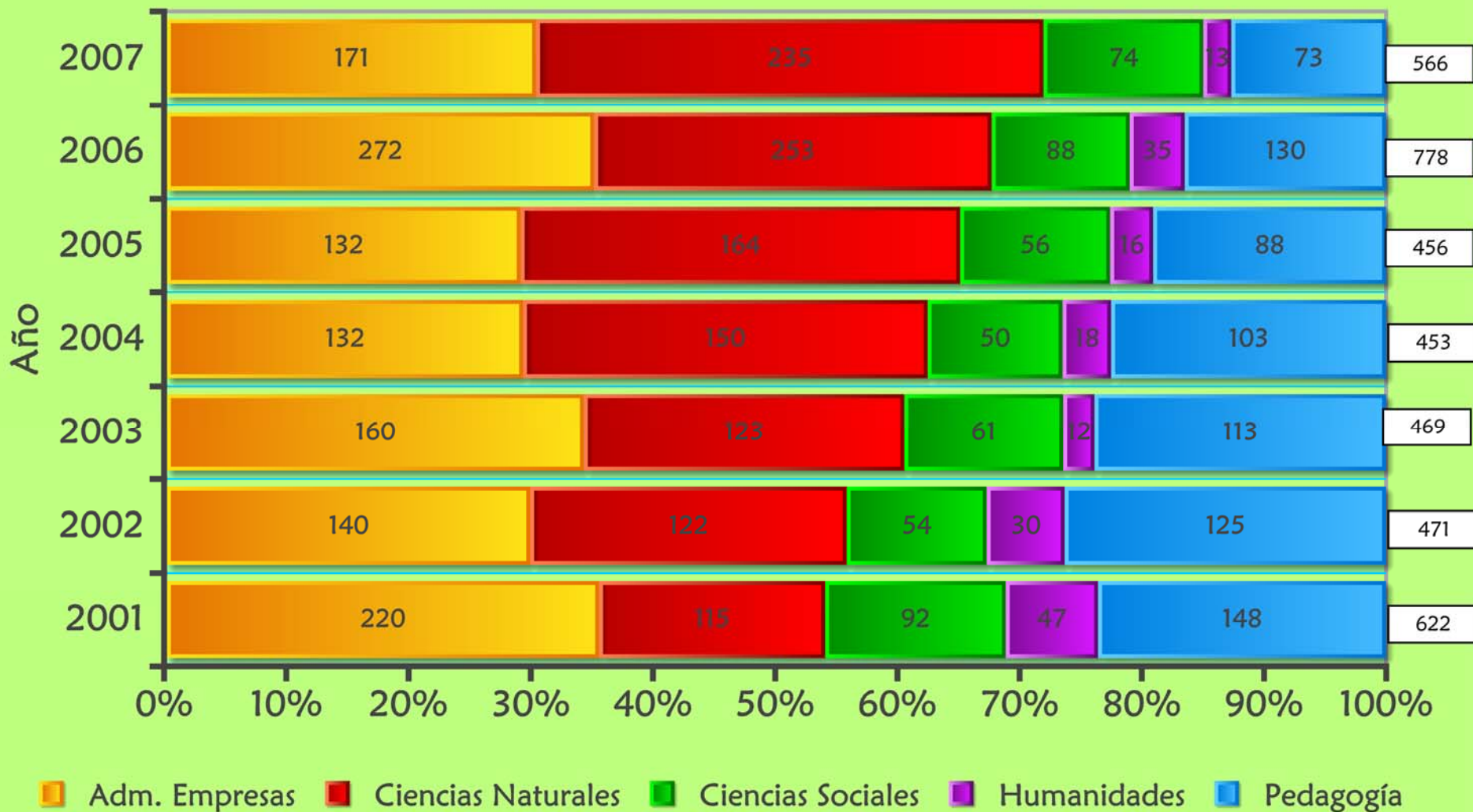
Tendencias de Solicitudes, Admisiones  
y Matrícula de los Estudiantes  
Procedentes de Escuela Superior  
(NIES) 2000-2007



# Número de Solicitudes en Primera Alternativa a la UPRC

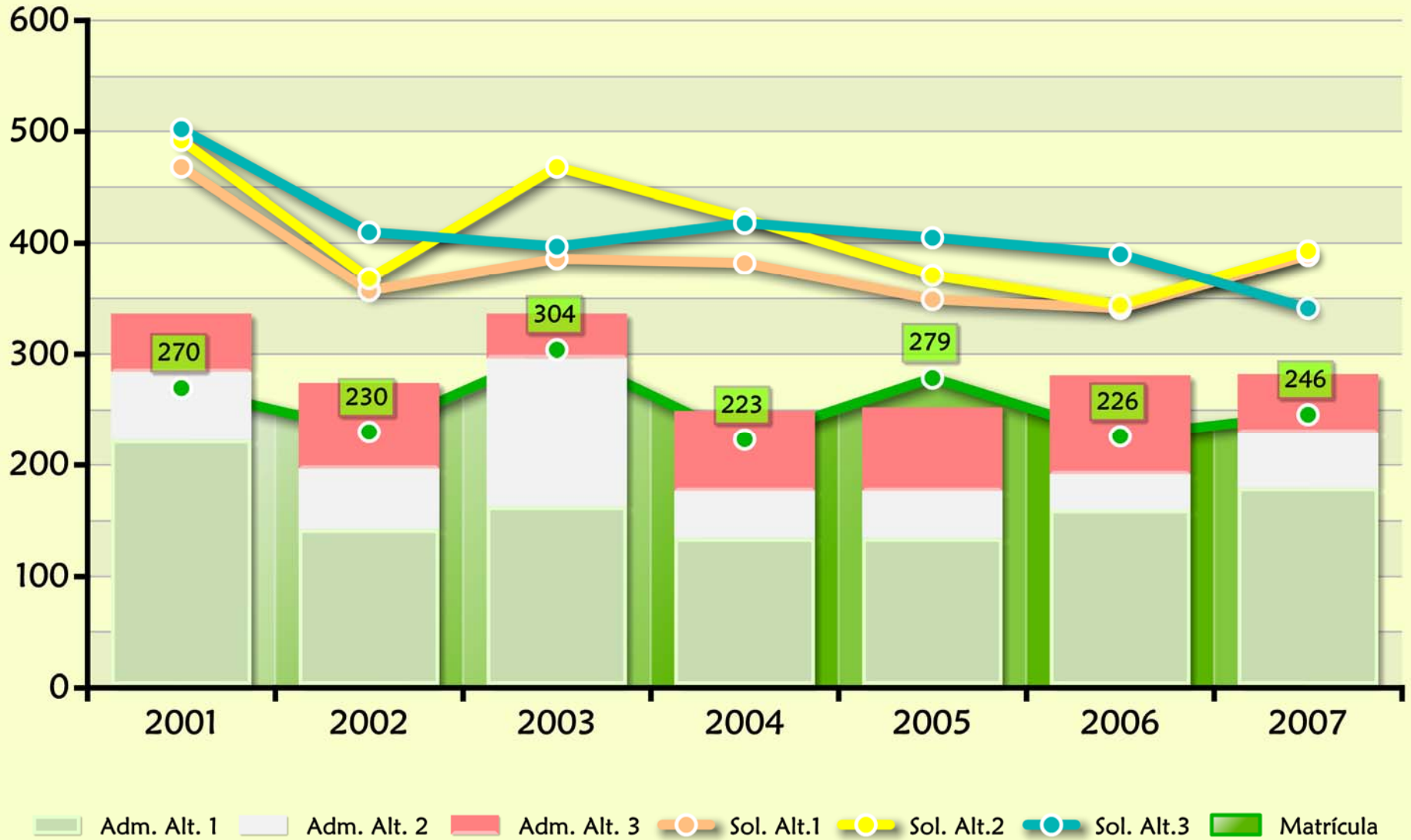


# Número de Admisiones en Primera Alternativa a la UPRC



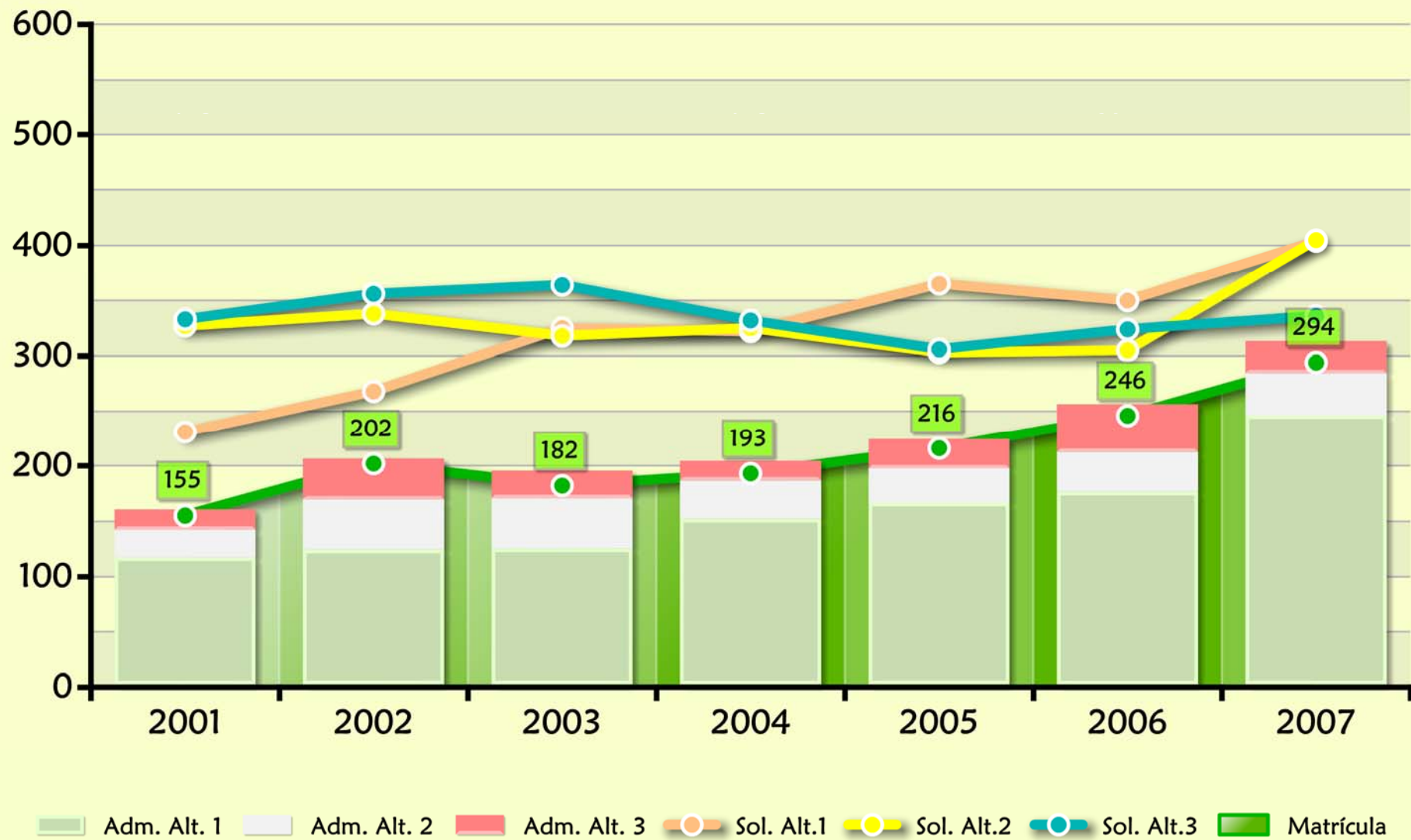
# Tendencias Solicitantes, Admisiones y Matrícula - Programas de Administración de Empresas

## Solicitantes, Admitidos y Matriculados de Nuevo Ingreso a UPRC 2001 - 2007



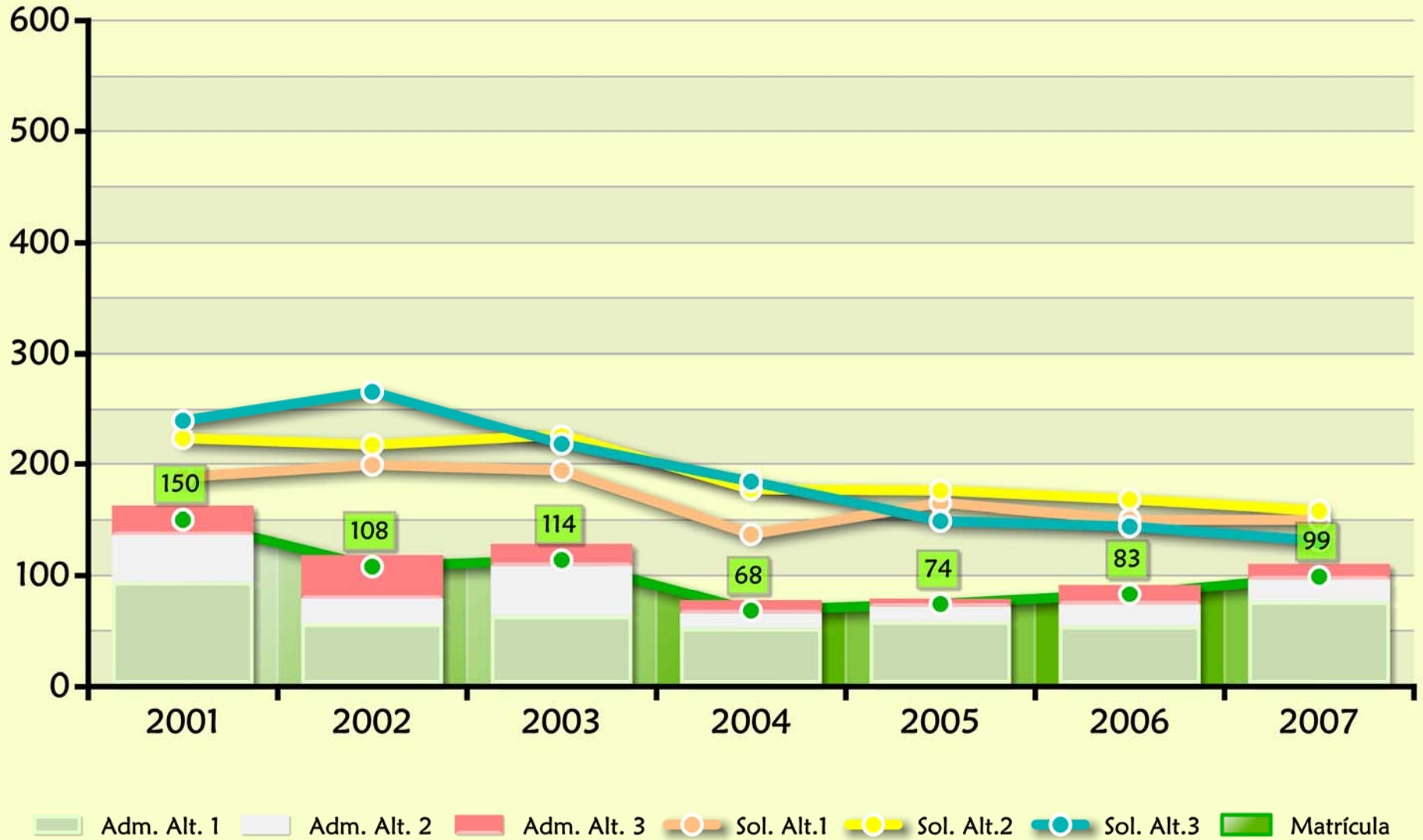
# Tendencias Solicitantes, Admisiones y Matrícula - Programas de Ciencias Naturales

## Solicitantes, Admitidos y Matriculados de Nuevo Ingreso a UPRC 2001 - 2007



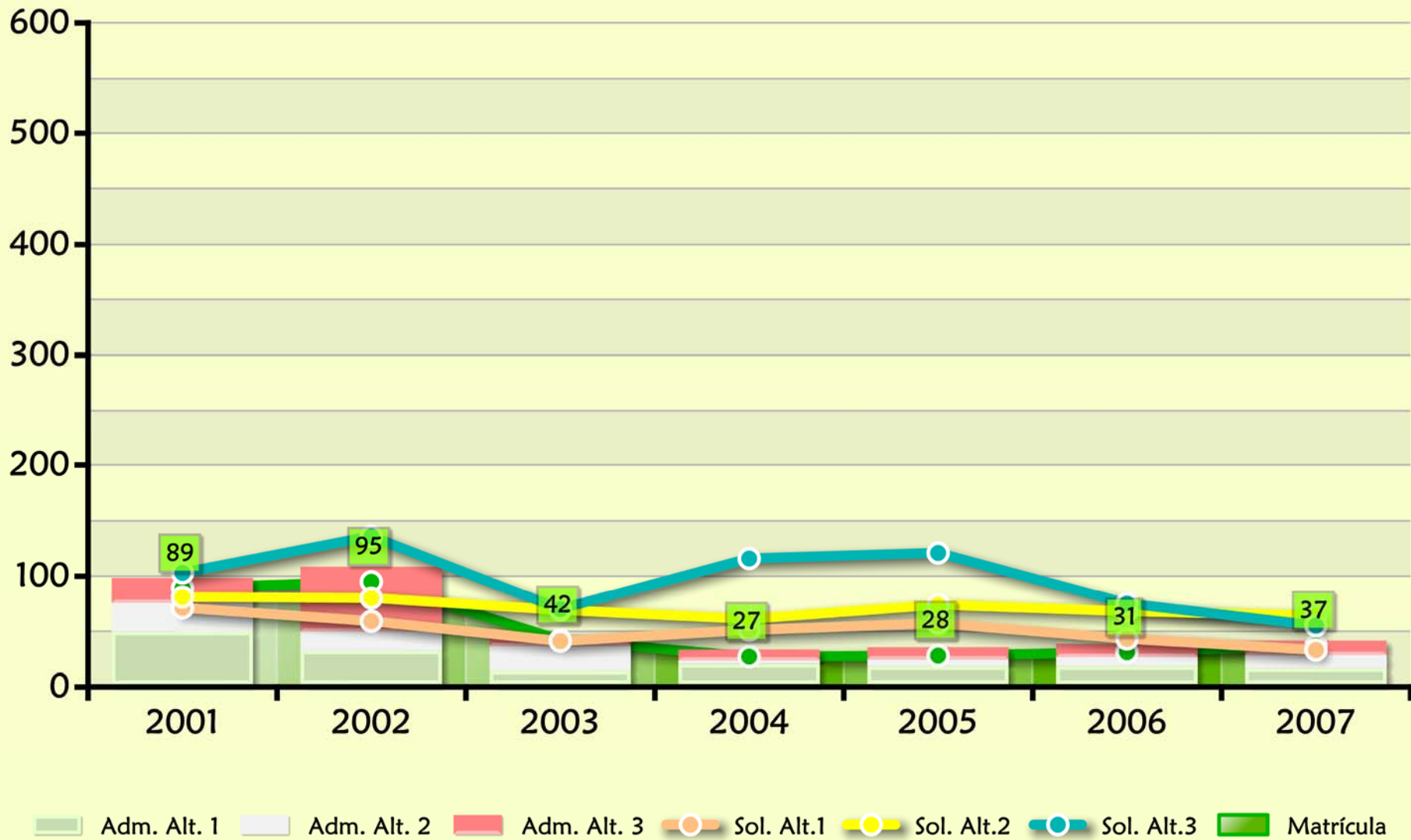
# Tendencias Solicitantes, Admisiones y Matrícula - Programas de Ciencias Sociales

## Solicitantes, Admitidos y Matriculados de Nuevo Ingreso a UPRC 2001 - 2007



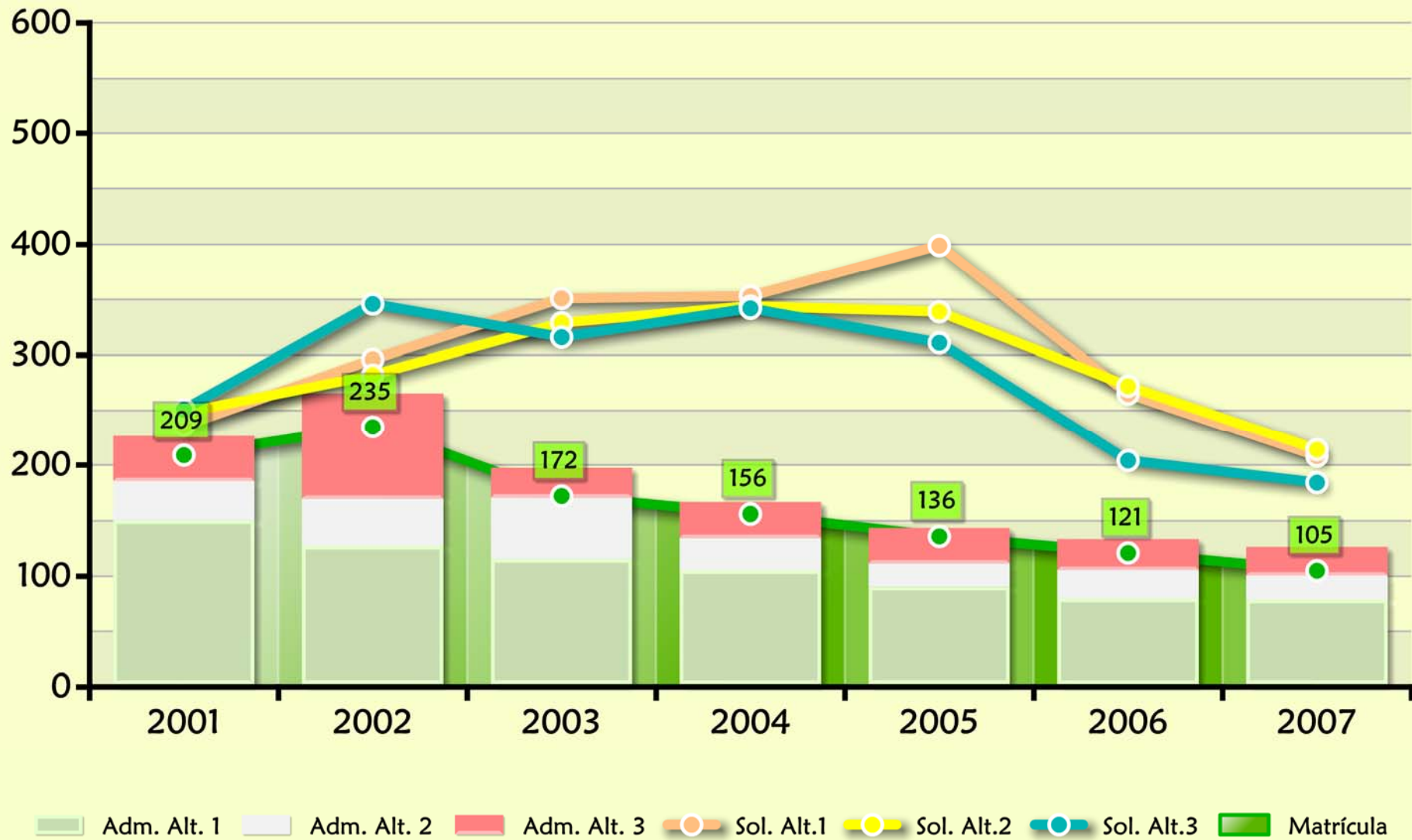
# Tendencias Solicitantes, Admisiones y Matrícula - Programas de Humanidades

## Solicitantes, Admitidos y Matriculados de Nuevo Ingreso a UPRC 2001 - 2007



# Tendencias Solicitantes, Admisiones y Matrícula - Programas de Pedagogía

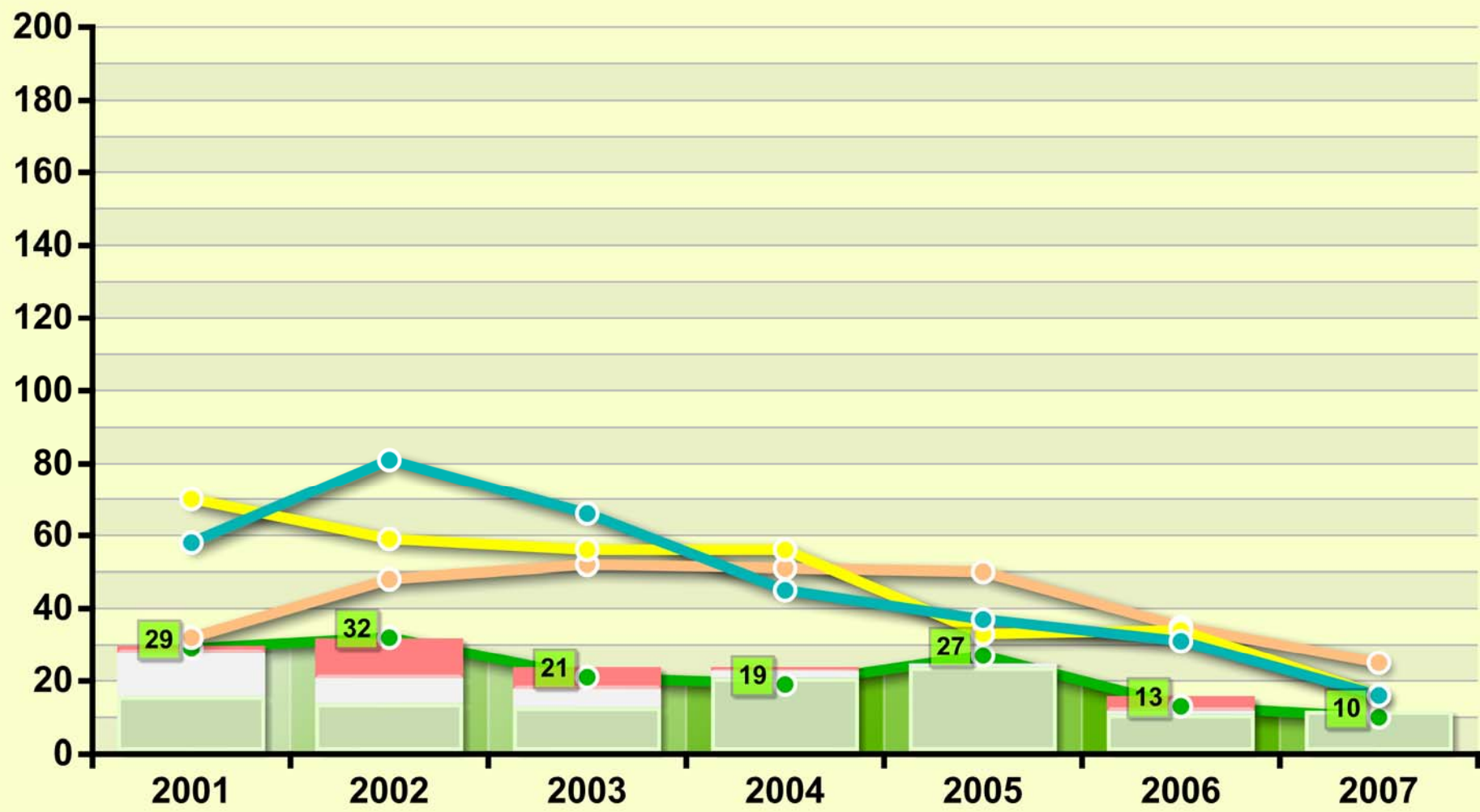
## Solicitantes, Admitidos y Matriculados de Nuevo Ingreso a UPRC 2001 - 2007



# Tendencias Solicitantes, Admitidos/as, Matriculados/as en los Programas de Ciencias Sociales - UPRC

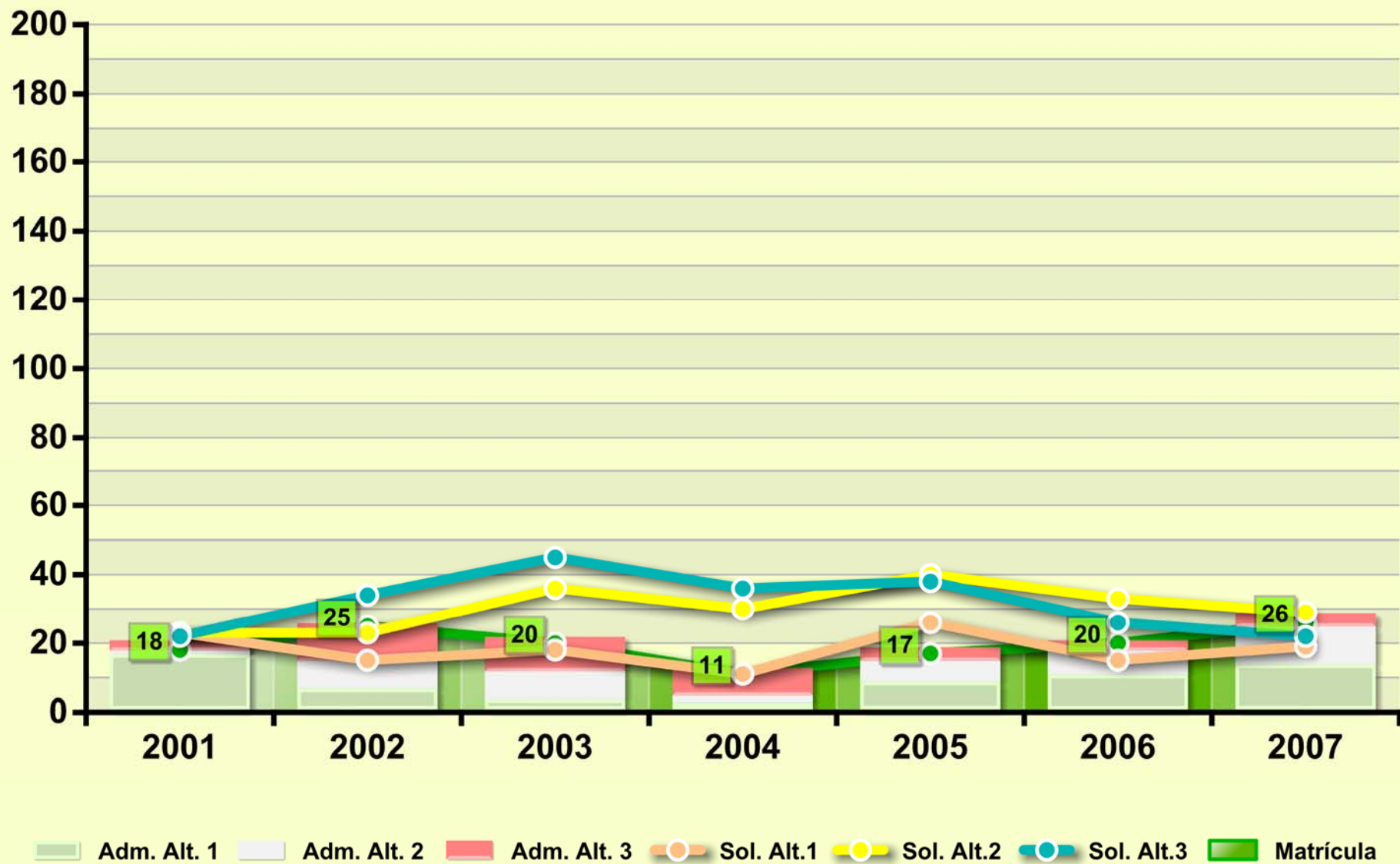


# Tendencias Solicitantes, Admisiones y Matrícula - Psicología y Salud Mental

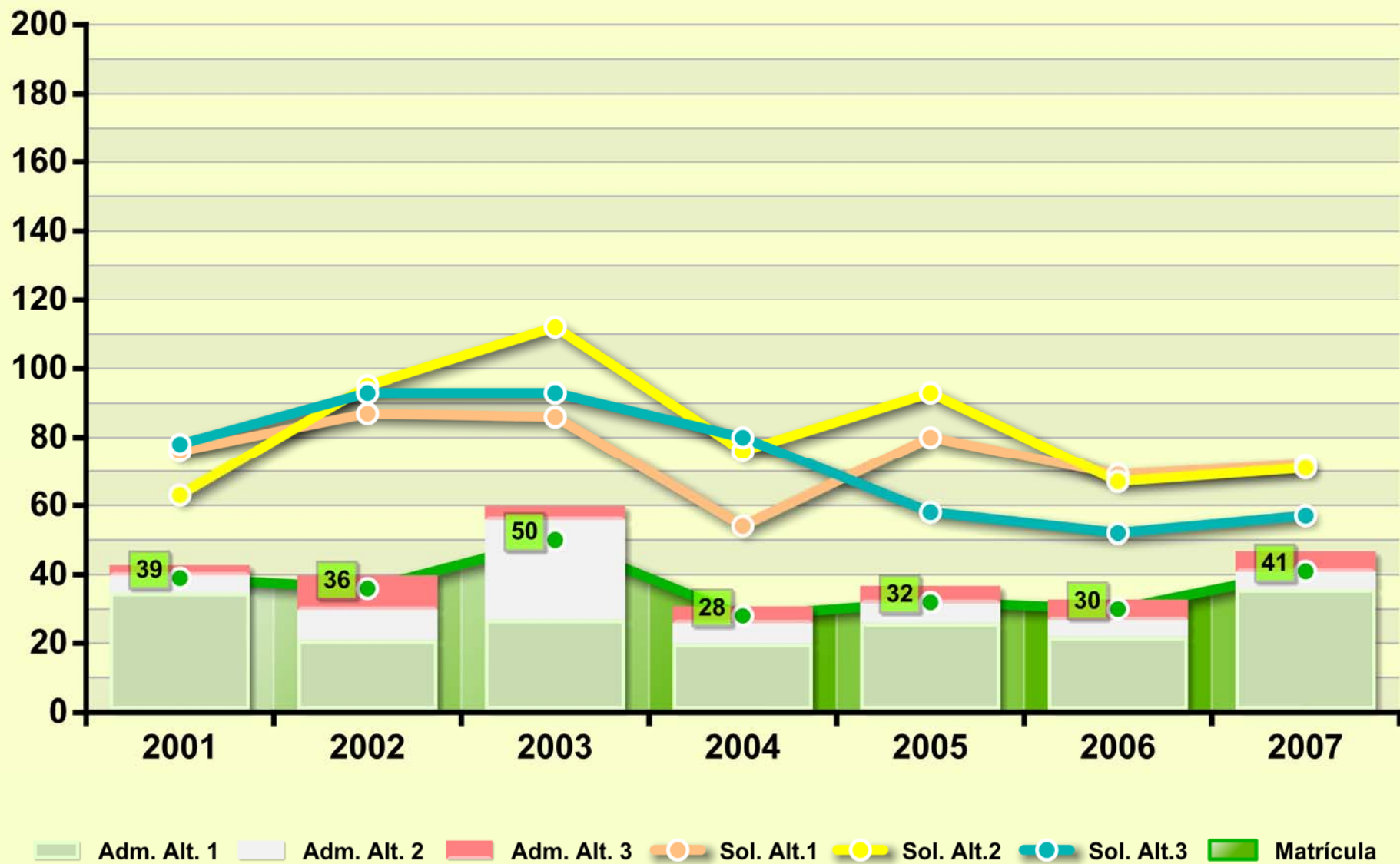


Adm. Alt. 1
  Adm. Alt. 2
  Adm. Alt. 3
  Sol. Alt.1
  Sol. Alt.2
  Sol. Alt.3
  Matrícula

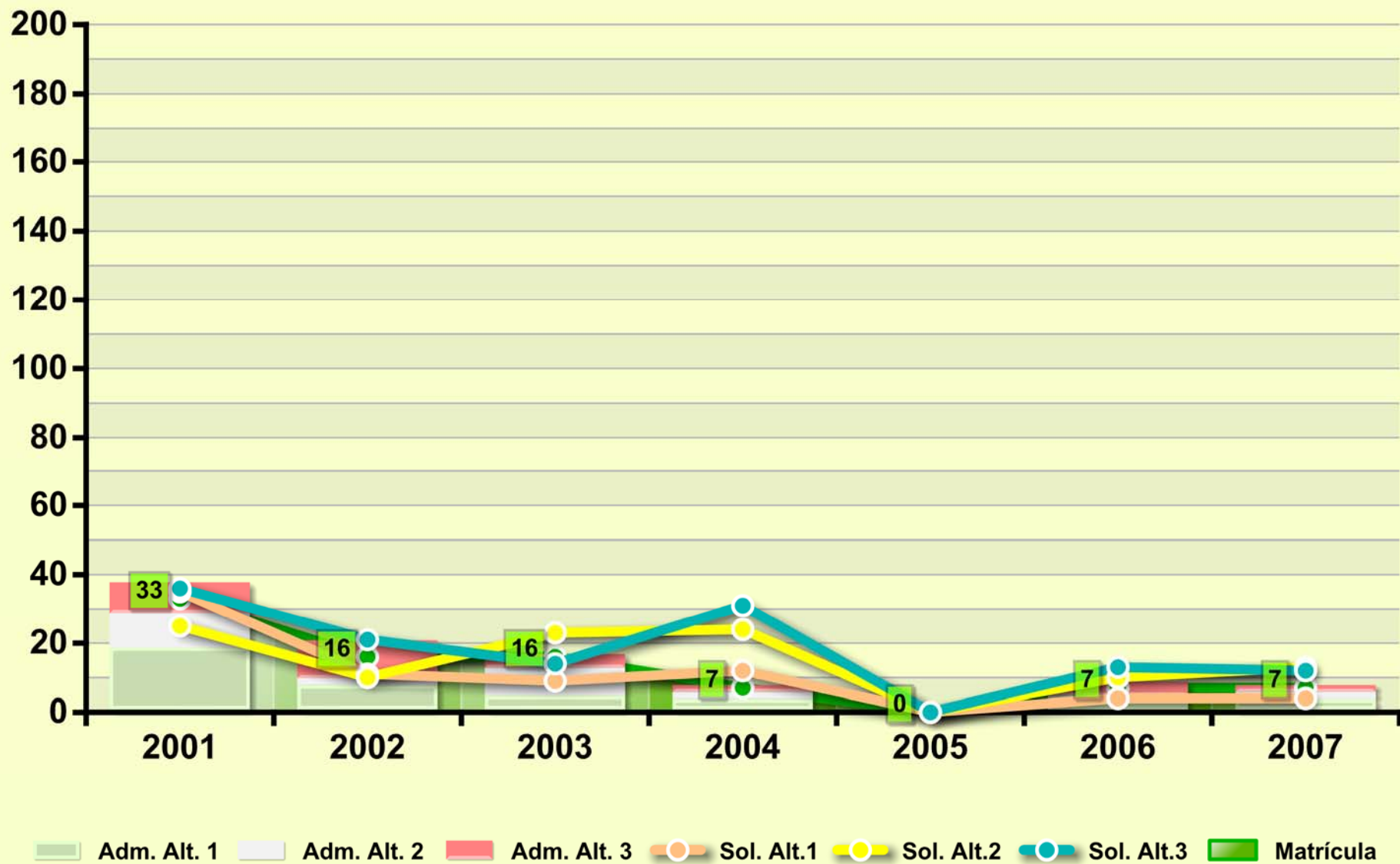
# Tendencias Solicitantes, Admisiones y Matrícula - Sociología



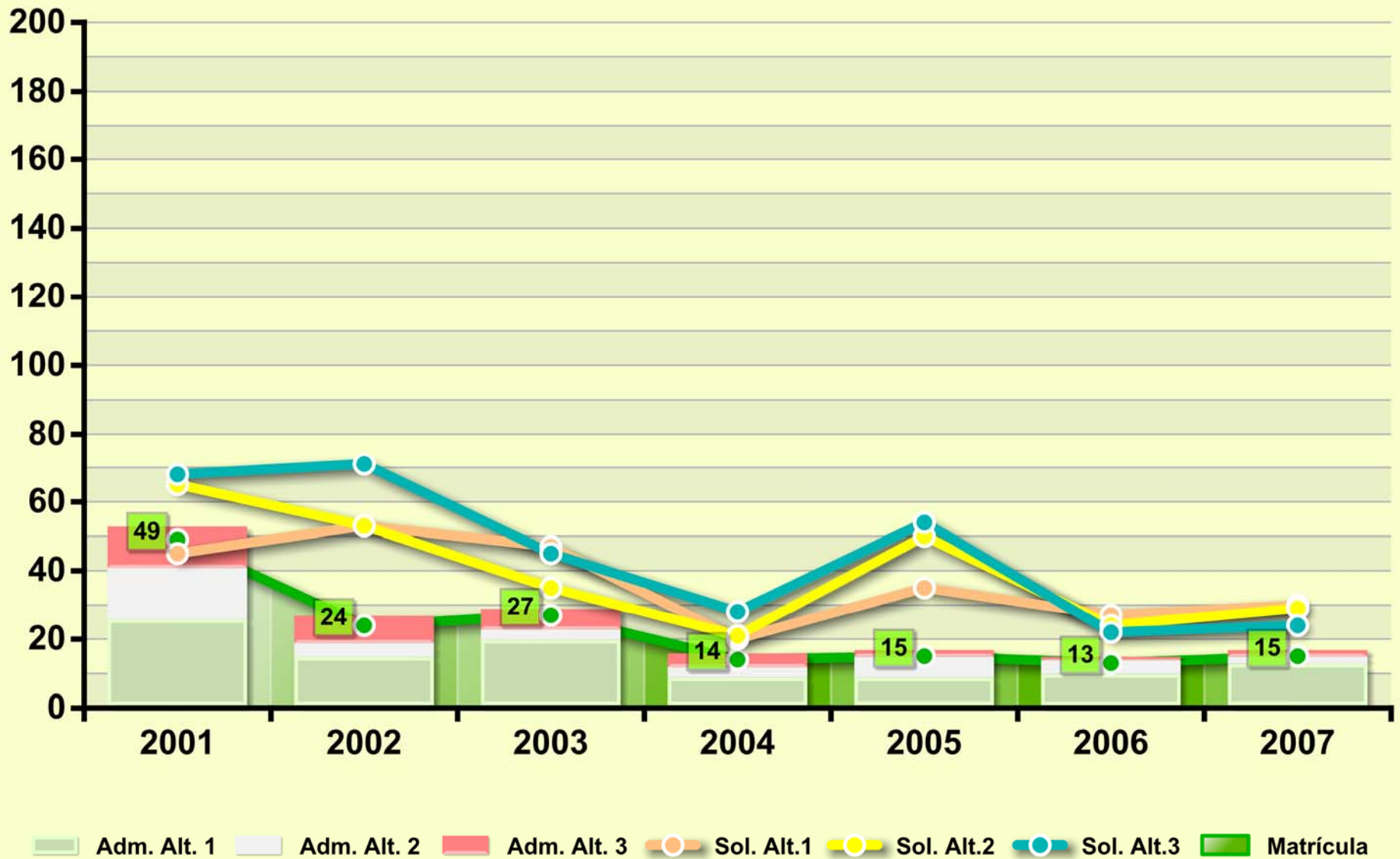
# Tendencias Solicitantes, Admisiones y Matrícula - Psicología



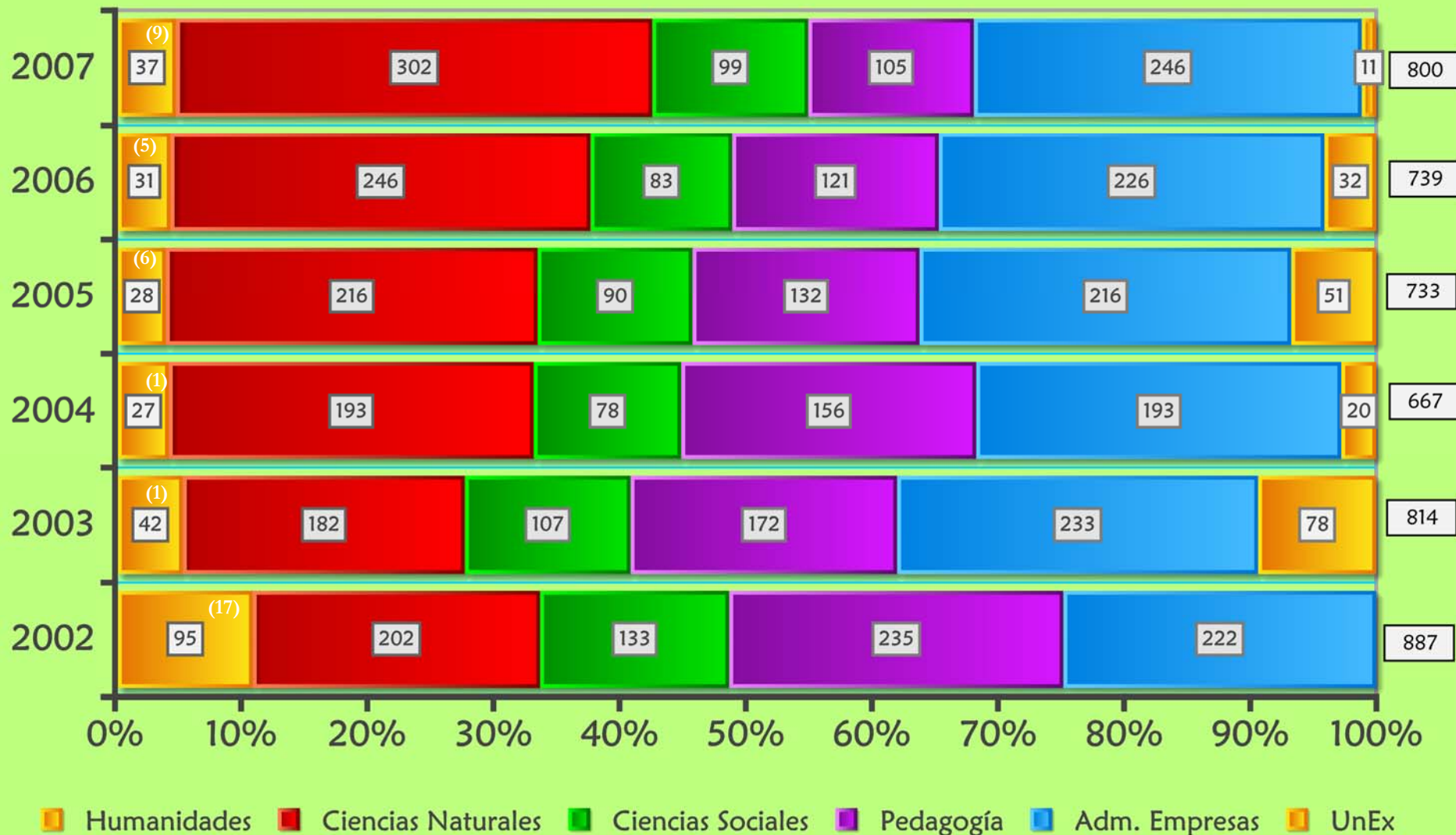
# Tendencias Solicitantes, Admisiones y Matrícula - Economía



# Tendencias Solicitantes, Admisiones y Matrícula - Ciencias Sociales General

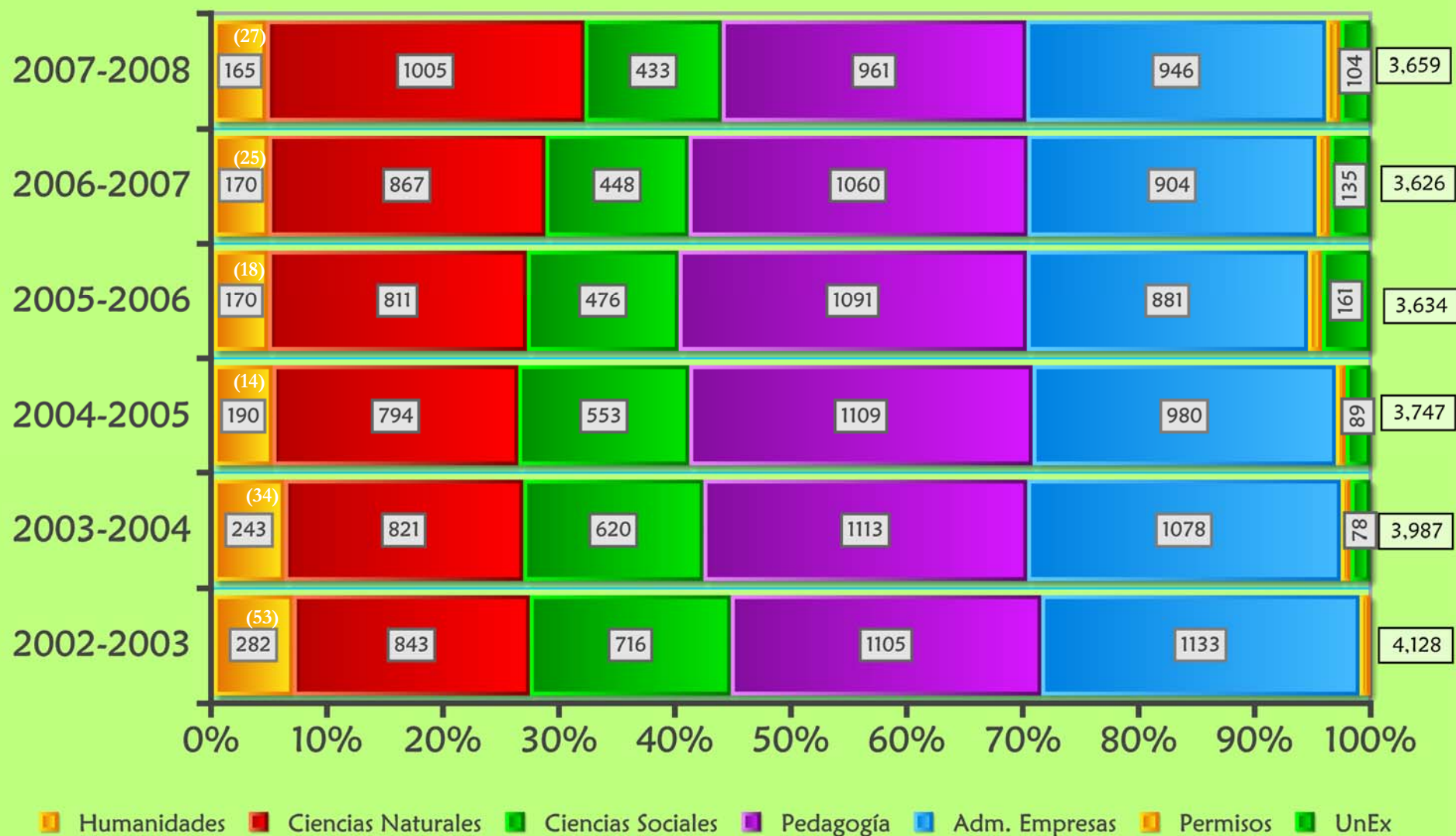


# Tendencias Matrícula de Nuevo Ingreso



# Tendencias Matrícula UPRC

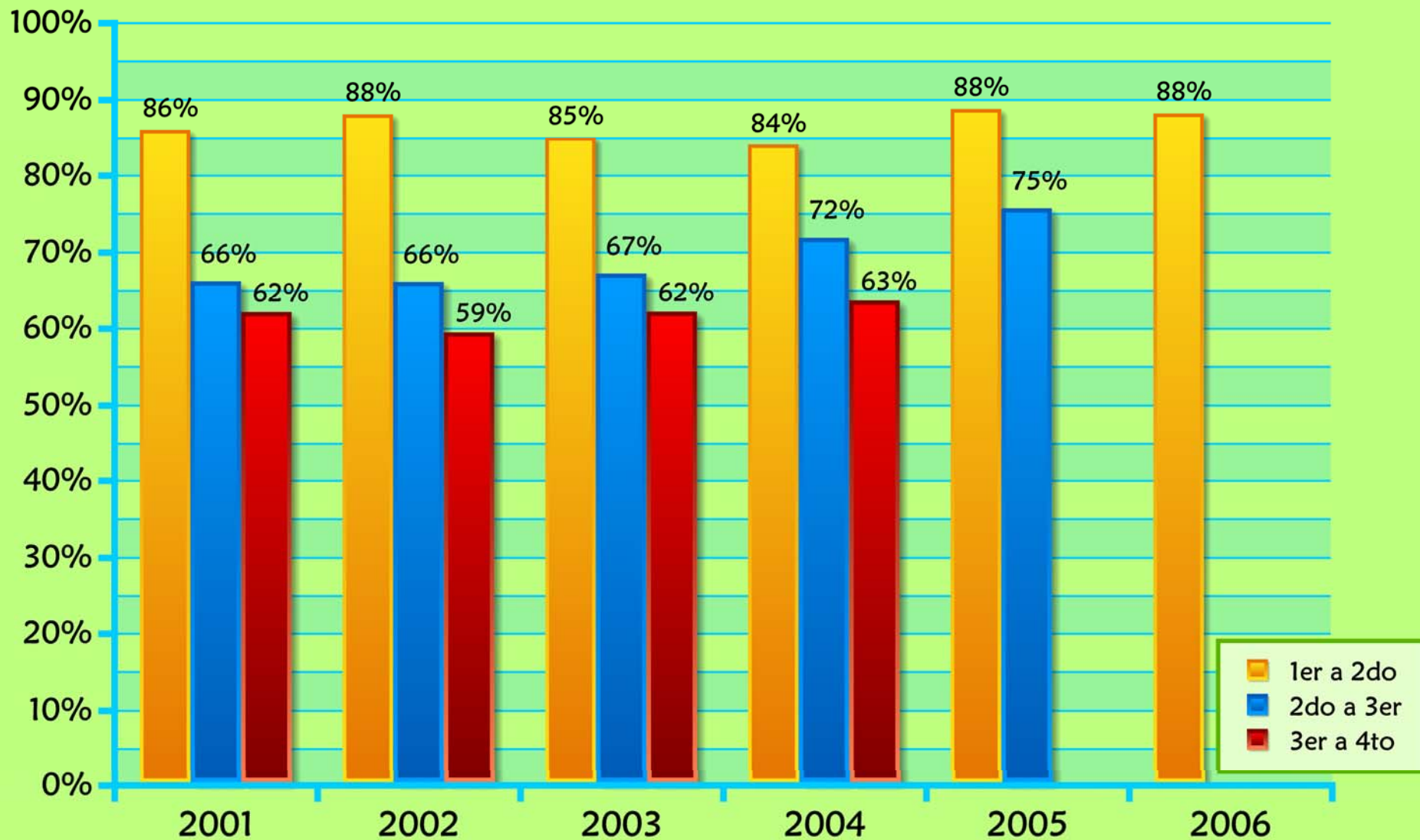
# Tendencias de Matrícula por Disciplina UPRC



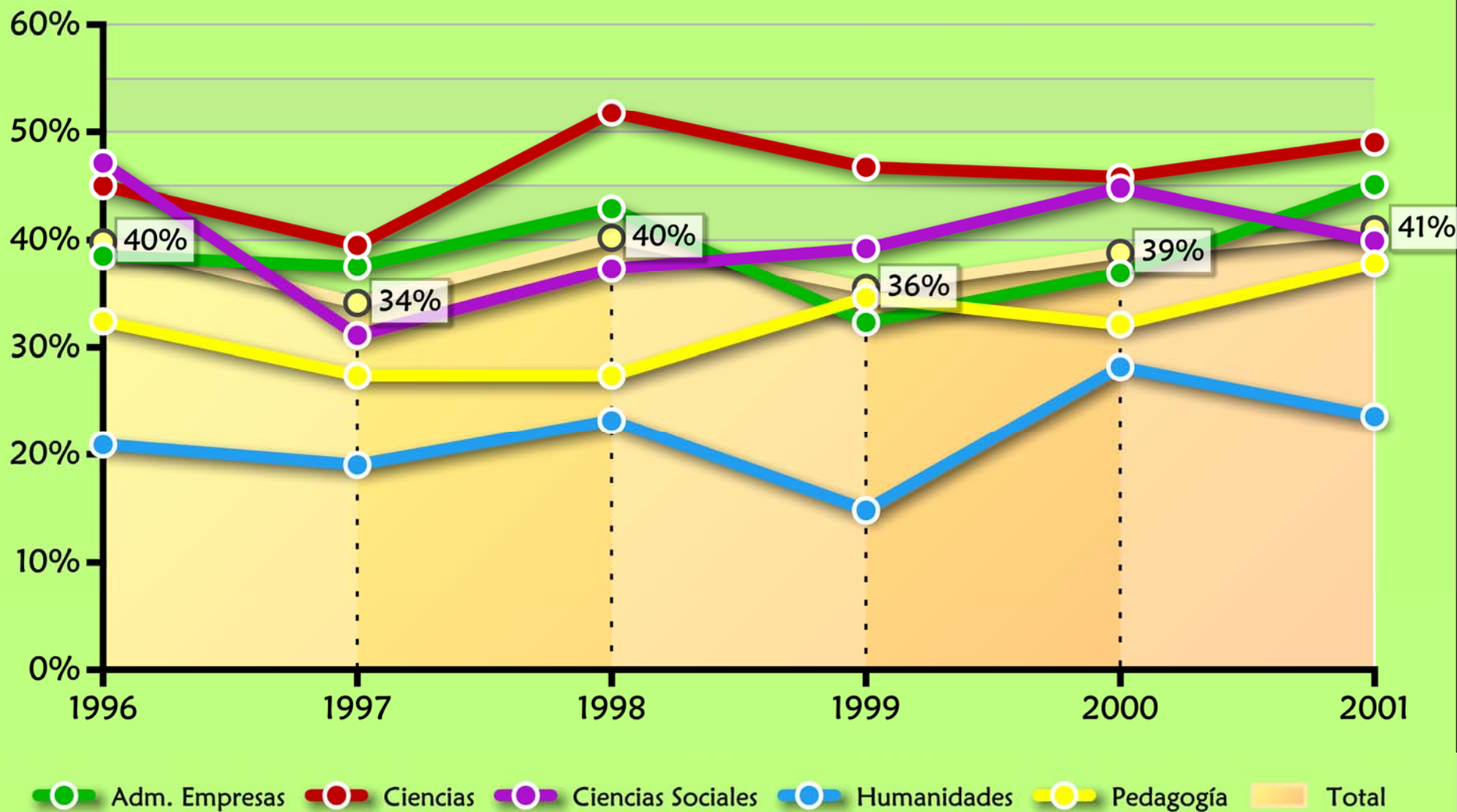


# Tendencias en las Tasas de Retención y Graduación

# Tasas de Retención 1er a 2do, 2do a 3er y 3er a 4to Año de Estudio UPRC - Cohortes 2001 al 2006



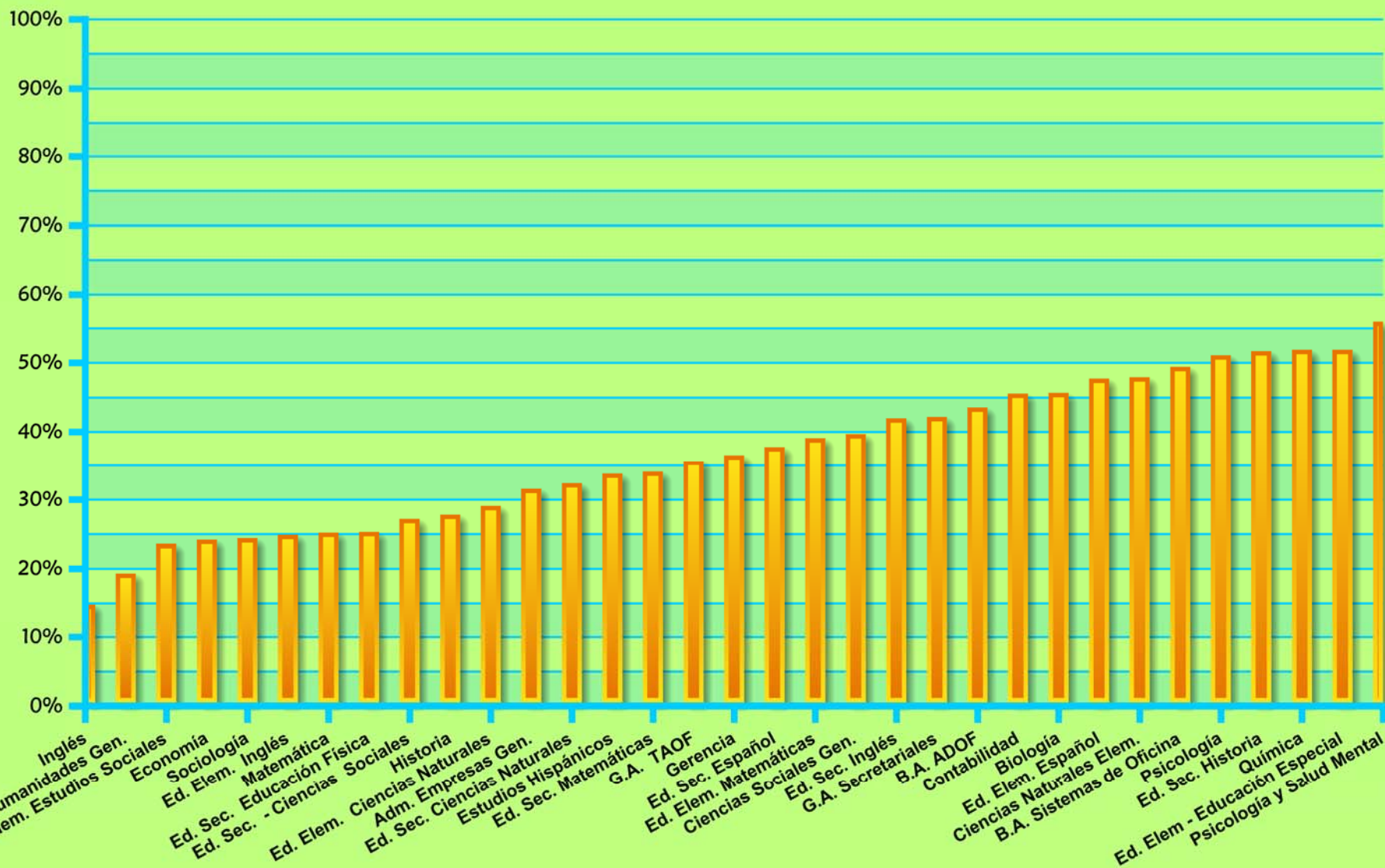
# Tasas de Graduación UPRC por Disciplinas



Tasas de Graduación por  
Programa de Éstudio:  
Departamento de Ciencias  
Sociales

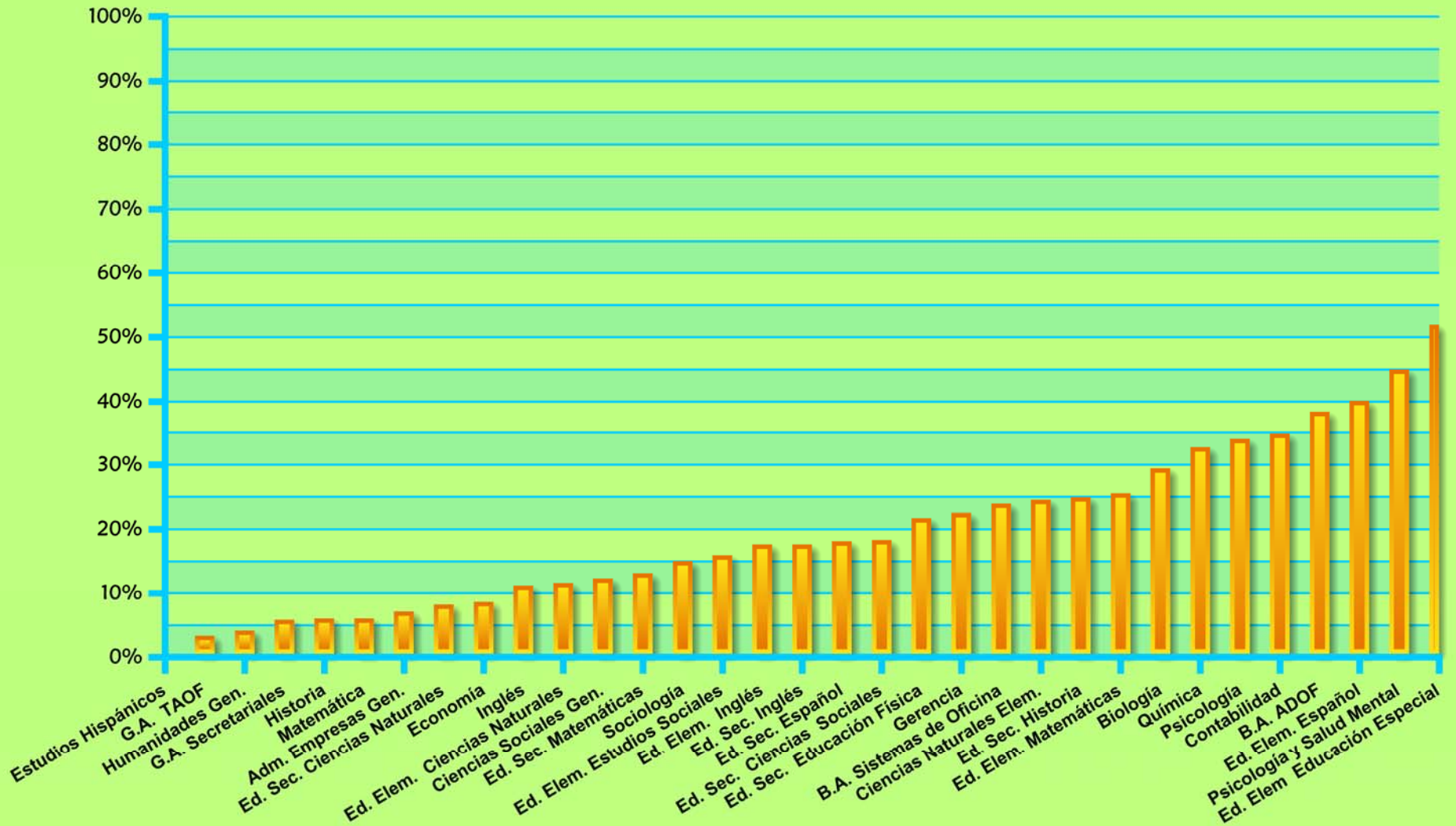
# Tasas de Graduación General por Programa

## Cohortes 1996 al 2001



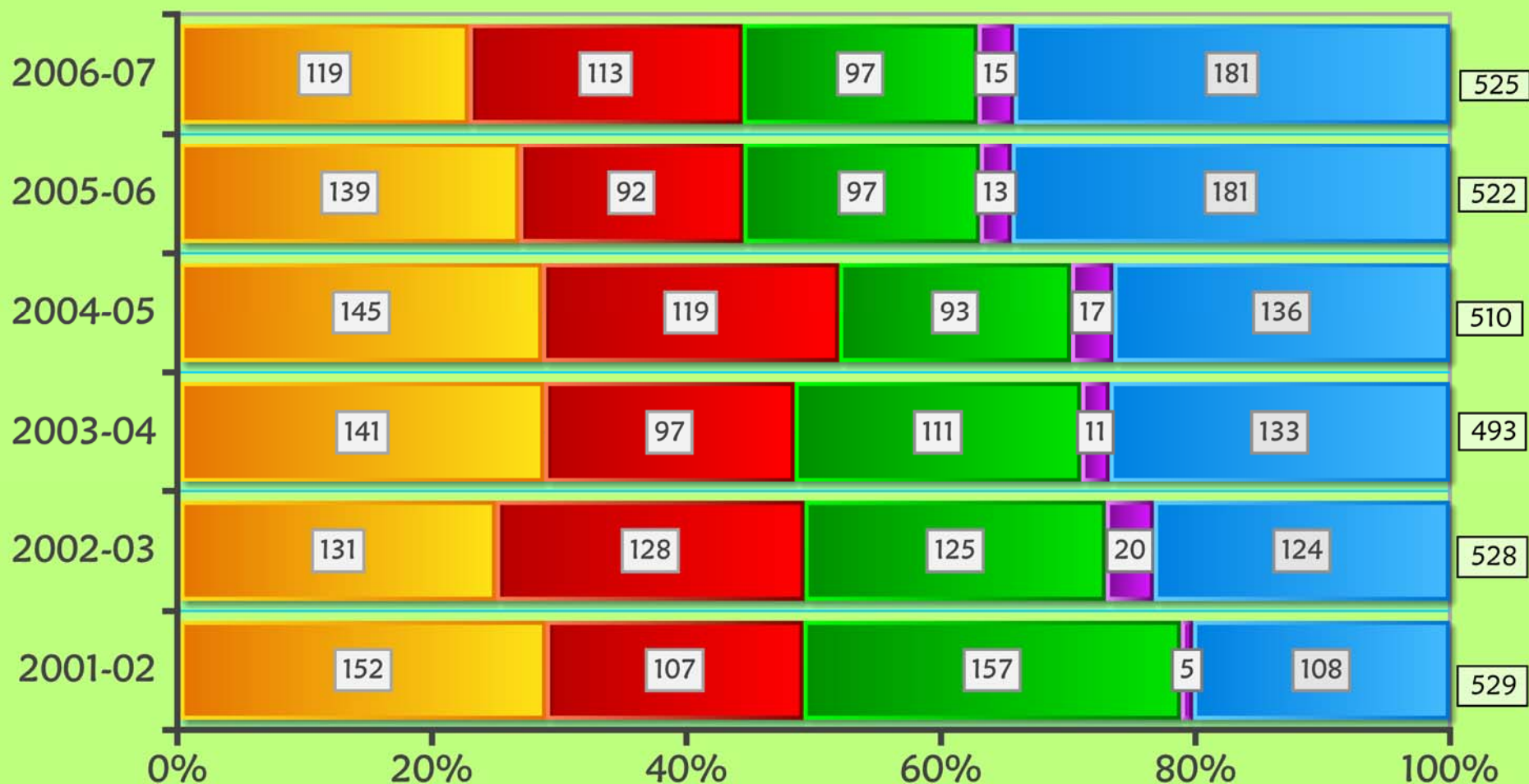
# Tasas de Graduación/Retención en el Programa de Admisión

## Cohortes 1996 al 2001



# Tendencias de las Clases Graduandas 2002 al 2007

## Tendencias de Grados Otorgados UPR Cayey

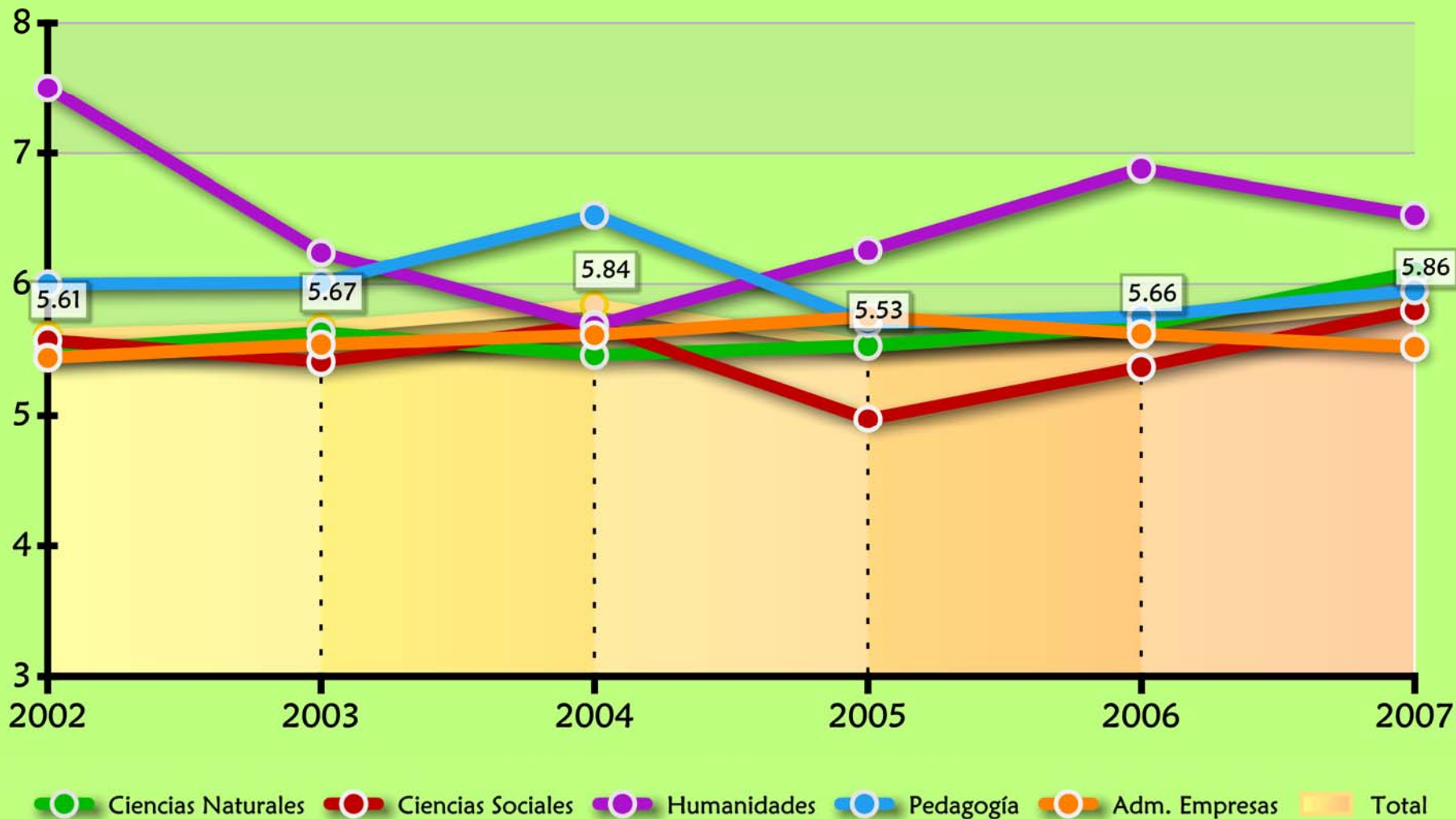


■ Adm. Empresas   
 ■ Ciencias Sociales   
 ■ Ciencias Naturales   
 ■ Humanidades   
 ■ Pedagogía



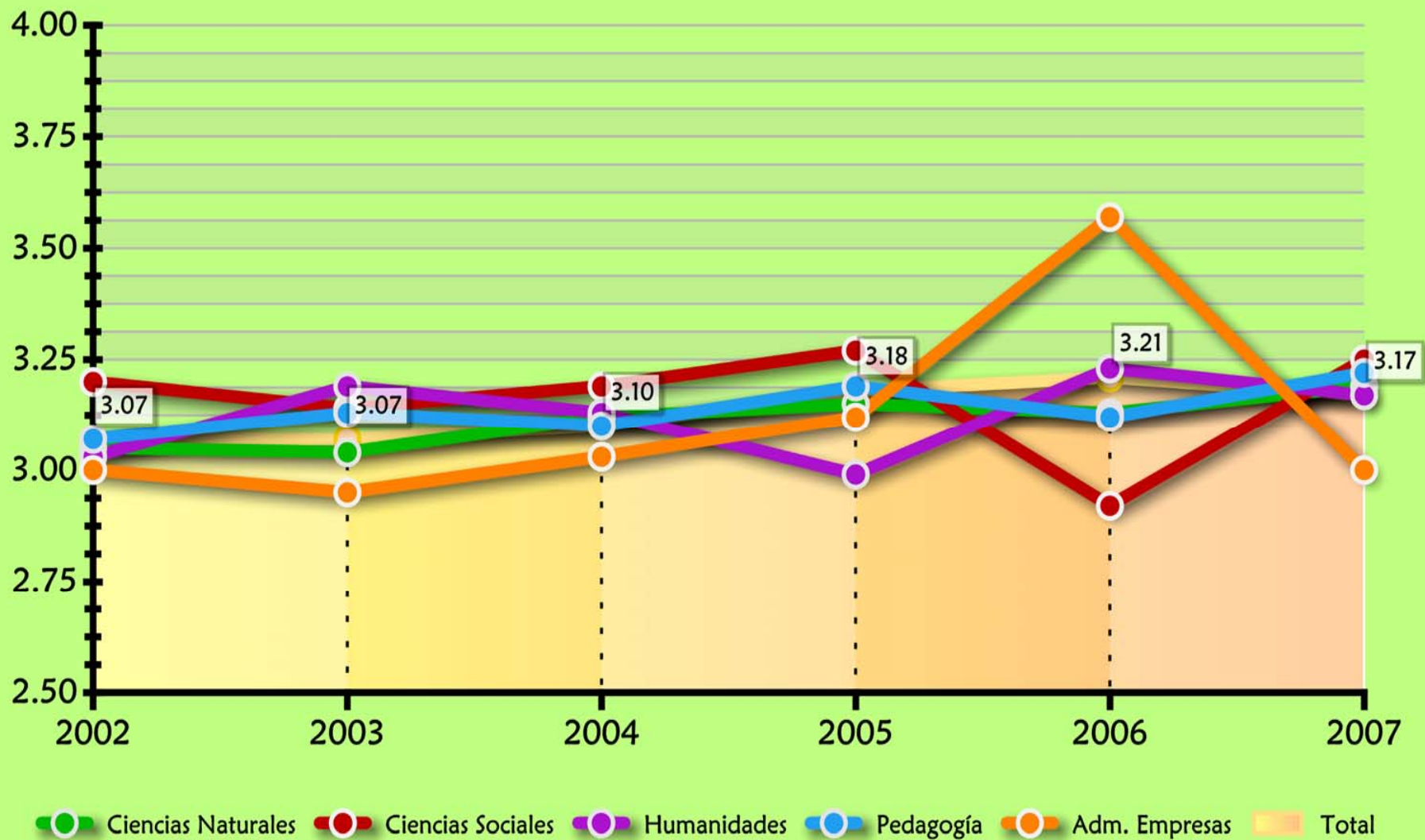
# Tiempo Promedio a Obtener el Grado por Disciplinas

## Clases Graduandas 2002 al 2007



# Índice Promedio de Graduación por Disciplinas

## Clases Graduandas 2002 - 2007



# Aspectos a Contemplarse

# Avalúo de la efectividad del proceso educativo

- Existe la necesidad de evaluar a nivel institucional las estrategias de reclutamiento en aquellos programas con baja demanda con el fin de mejorar la calidad de los solicitantes.
  - Esto redundará en:
    - Mejores tasas de graduación
    - Mejores tasas de retención programática
    - Mayor efectividad en la utilización de los recursos institucionales

# Avalúo de la efectividad del proceso educativo

- El departamento de Ciencias Sociales ha de identificar datos adicionales que le permitan desarrollar estrategias para aumentar:
  - Reclutamiento estudiantil en primera alternativa
  - Las tasas de graduación dentro del programa de admisión
  - La otorgación de grados a los estudiantes en su año terminal
  - Aumentar el cupo en los programas de psicología que han mostrado altas tasas de graduación y una demanda en exceso del cupo establecido.

# Nota Final

- Este trabajo constituye un esfuerzo de la Oficina de Avalúo e Investigación Institucional de proveerle al Senado Académico, la gerencia, los departamentos y a la comunidad universitaria la base para evaluar la oferta y la demanda programática de nuestro Recinto y de generar estrategias para desarrollar nuestros programas académicos.