



PROGRAMAS SUPLEMENTARIOS

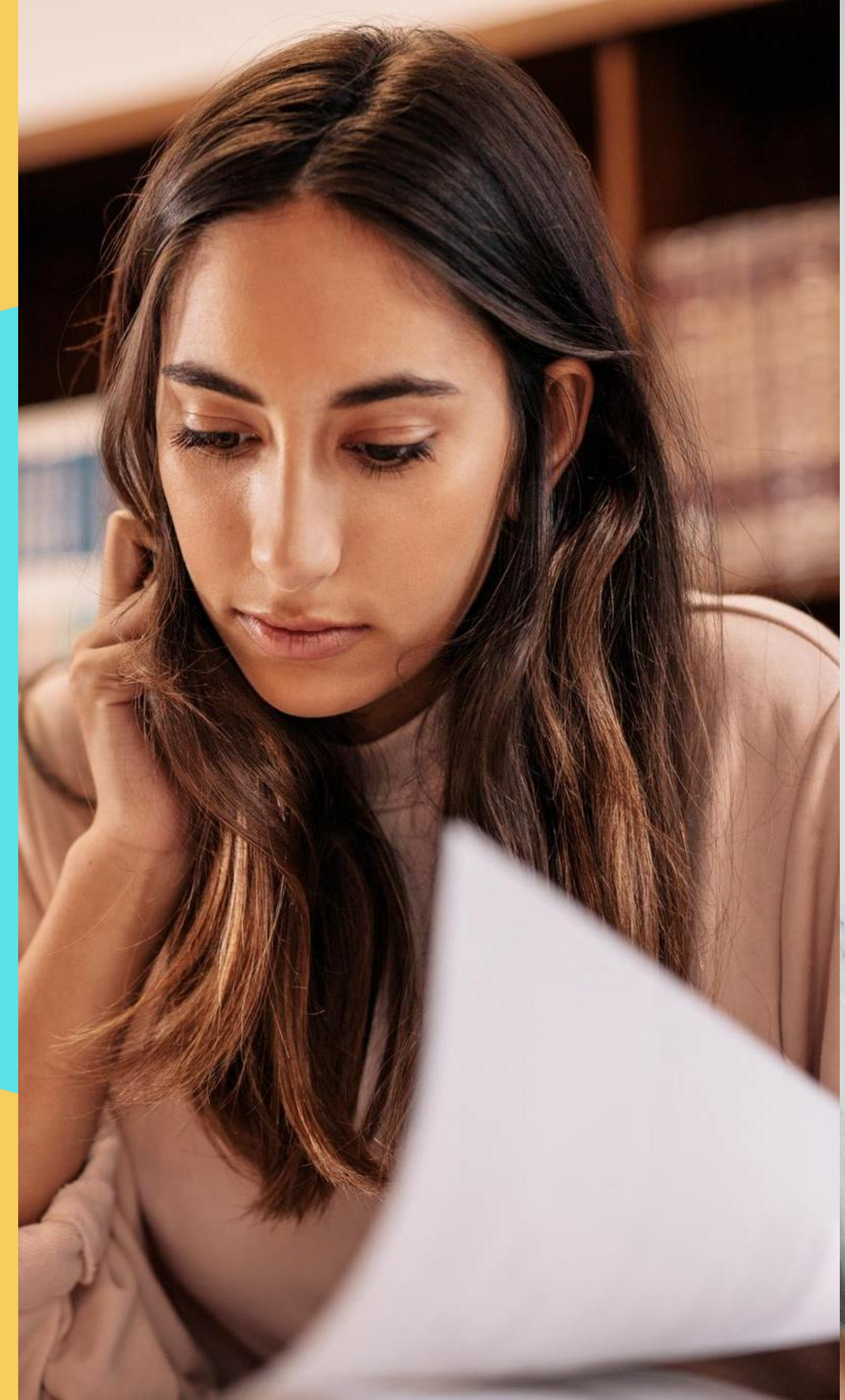
Preparado Por: [Charlie Mercado Mulero](#)
[Estudiante Mentor del Programa de Estudiantes Mentores](#)

Revisado Por: [Dra. Ivonne I. Bayron Huertas](#)
[Cordinadora del Programa de Estudiantes Mentores](#)

 Toda palabra subrayada, contiene el enlace que te redirige a la localización del documento.

Objetivos

- Conocer la base reglamentaria para realizar doble bachillerato, doble concentración y/o concentración menor.
- Brindar una guía de preparación para solicitar su programa suplementario de interés.
- Informar sobre la oferta de concentraciones menores disponibles y sus requisitos.





Paso #1

BASE REGLAMENTARIA

Documentación:

- Certificación Núm. 69 (2013-2014) JG
- Certificación Núm. 52 (2016-2017) SA
 - Certificaciones del Senado Académico (Más Adelante)
- Certificación Núm. 81 (2018-2019) SA

Contactos:

- Directores de Departamentos Académicos
- Coordinadores de Programas Académicos
- Decanato de Asuntos Académicos
- CEDE
- Programa de Estudiantes Mentores



Certificación Núm. 69 (2013-2014) JG

POLÍTICA DE SEGUNDOS BACHILLERATOS, SEGUNDAS CONCENTRACIONES, CONCENTRACIONES MENORES Y CERTIFICACIONES PROFESIONALES EN LAS UNIVERSIDADES DE PUERTO RICO

Información importante:

- El proceso para solicitar un programa suplementario debe ser aprobado por el director/a del programa académico de origen, director/a del programa suplementario que le interesa al estudiante y del/ de la decano/a de asuntos académicos.
- El estudiante tendrá que cumplir con el IMI (Índice Mínimo de Ingreso) o con el requisito de reclasificación del programa suplementario de interés.



Certificación Núm. 81 (2018-2019) SA

Requisitos de Reclasificación (2019-presente)



DEPARTAMENTOS Y PROGRAMAS ACADÉMICOS	CURSOS REQUERIDOS	PROMEDIO EN LOS CURSOS REQUERIDOS
CIENCIAS NATURALES		
<i>Programa General</i>	QUIM 3132-3134 o BIOL 3103- 3104 y MATE 3172 (MATE 3212)	2.50
<i>Matemáticas</i>	MATE 3171-3172 ó MATE 3211-3212; MATE 3052	Aprobar con C o más cada curso
<i>Biología</i>	BIOL 3031-3033, QUIM 3131-3133 y MATE 3171 (MATE 3211)	2.50 Aprobar con C o más los cursos de BIOL 3031-3033
<i>Química</i>	QUIM 3131-3133, QUIM 3132-3134 y MATE 3171-3172 ó MATE 3211-3212	2.70
ARTES		
<i>Estudios Hispánicos</i>	ESPA 3101-3102	3.00
<i>Inglés</i>	Aprobar 6 créditos en inglés (Si los seis (6) créditos son en los cursos INGL 3101-3102, se requerirá un permiso del director(a) del departamento.)	3.00
Ciencias Sociales		
<i>Programa General</i>	CISO 3121 y CISO 3122	3.00
<i>Psicología General</i>	CISO 3121, CISO 3122 y PSIC 3001	
<i>Psicología y Salud Mental</i>	CISO 3121, CISO 3122 y PSIC 3001	
<i>Sociología</i>	CISO 3121, CISO 3122 y SOCI 3261	
Humanidades		
<i>Programa General</i>	Dos cursos HUMA XXXX	2.50
<i>Historia</i>		
PEDAGOGÍA		
Educación Elemental		
<i>Ciencias Naturales</i>	Tener aprobados dos (2) de los siguientes cursos: EDFU 3001, EDFU 3002, EDFU 3007 y EDFU 4019	3.00
<i>Español</i>		
<i>Inglés</i>		
<i>Matemáticas</i>		
<i>Educación Especial</i>		
Educación Secundaria		
<i>Español</i>	Tener aprobados dos (2) de los siguientes cursos: EDFU 3001, EDFU 3002, EDFU 3007 y EDFU 4019	3.00
<i>Ciencias Naturales</i>		
<i>Inglés</i>		
<i>Educación Física</i>	EDFI 3555 y EDFI 3385	3.00
ADMINISTRACIÓN DE EMPRESAS		
<i>Gerencia</i>	MATE 3011; ADMI 4005	2.00
<i>Contabilidad</i>	MATE 3011; CONT 3005	
<i>Tecnología y Administración de Oficinas</i>	TAOF 3016	Aprobar con C o más




Certificación Núm. 52 (2016-2017) SA

GUÍA PARA VIABILIZAR EL OFRECIMIENTO DE SEGUNDOS BACHILLERATOS, SEGUNDAS CONCENTRACIONES, CONCENTRACIONES MENORES Y CERTIFICACIONES PROFESIONALES EN LA UPR EN CAYEY



Información importante:

- Solicitar el programa suplementario antes de completar el 50% de los créditos del bachillerato original. Si ya alcanzó o sobrepasó este porcentaje, debe ser autorizado por el/la decano/a académico/a.
 - El estudiante tendrá un tiempo de 6 años desde que inició estudios en la universidad (o el 150% de los créditos de su primer bachillerato) para terminar el programa suplementario que desee. No podrá solicitar el programa suplementario con tiempo adicional (Más de 6 años).
 - Cumplir con el progreso académico requerido.
 - 2.50 GPA en el programa que el estudiante esté matriculado.
- 

Certificación Núm. 52 (2016-2017) SA

Continuación

GUÍA PARA VIABILIZAR EL OFRECIMIENTO DE SEGUNDOS BACHILLERATOS, SEGUNDAS CONCENTRACIONES, CONCENTRACIONES MENORES Y CERTIFICACIONES PROFESIONALES EN LA UPR EN CAYEY

Información importante:

- El estudiante es responsable de hacer consejería académica.
- No aparecerá en el sistema que se está en un programa suplementario hasta terminar el mismo.





Paso #2

CONOCER LOS PROGRAMAS

Programas Suplementarios:

- Doble Bachillerato
- Doble Concentración
- Concentración Menor



Bachillerato en Ciencias - Concentración en Biología

CURSOS MEDULARES DE EDUCACIÓN GENERAL / 42 CRS.

Código	Título	Créditos
CISO 3121-3122	Introducción a las Ciencias Sociales I-II	6
ESPA 3101-3102	Español Básico I-II	6
ESPA 3201-3202 o ESPA 3211-3212	Introducción a Géneros Literarios I-II Introducción a la Literatura Española I-II	6
HIST 3245	Compendio de Historia de Puerto Rico	3
HUMA 3101-3102	Cultura Occidental I-II	6
INGL 3101-3102 o INGL 3103-3104 o INGL (3XXX-4XXX)	Inglés Básico I-II (450-539 puntos CEEB) Inglés Intermedio I-II (540-640 puntos CEEB) Inglés de Nivel Avanzado (641 o más puntos CEEB)	6
INGL 3201-3202 o INGL 3221-3222 INGL (3XXX-4XXX)	Composición y Lectura I-II (Requisito: Inglés Básico) Introducción a Literatura I-II (Requisito: Inglés Intermedio ó de Nivel Avanzado) Inglés de Nivel Avanzado (Requisito: Inglés Intermedio o de Nivel Avanzado)	6
INTD 3027	Seminario Interdisciplinario de Primer Año	3

CURSOS MEDULARES DE LA DISCIPLINA / 43 o 44 CRS.

Código	Título	Créditos
BIOL 3031	Biología General I	3
BIOL 3033	Laboratorio Biología General I	1
MATE 3211-3212	Pre-cálculo con Experimentos I-II	6
MATE 3052	Cálculo I	3
QUIM 3131-3132	Química General I-II	6
QUIM 3133-3134	Laboratorio de Química General I-II	2
QUIM 3121-3122	Química Orgánica I-II	6
QUIM 3123-3124	Laboratorio de Química Orgánica I-II	2
FISI 3011-3012	Física Universitaria I-II	6
FISI 3013-3014	Laboratorio de Física Universitaria I-II	2
SOCI 3006 o FILO 4471 o FILO 4021	Sociología de las Ciencias Filosofía de las Ciencias Principios de Ética	3
Electiva Física o SICI 3007 o CITE 4005 o MATE 3015	Electiva en Física Programación Básica Introducción a las Ciencias Terrestres Estadística Elemental	3 o 4

CURSOS DE ESPECIALIDAD/CONCENTRACIÓN / 15 CRS.

Código	Título	Créditos
BIOL 3305	Genética	4
BIOL 3405	Zoología General	4
BIOL 3415	Botánica General	4
BIOL 4915	Seminario Integrador de Temas en Biología (Capstone)	3

ELECTIVAS DIRIGIDAS EN BIOLOGIA / 16 CRS.

BIOL XXXX	Electivas Dirigidas en Biología	16
-----------	---------------------------------	----

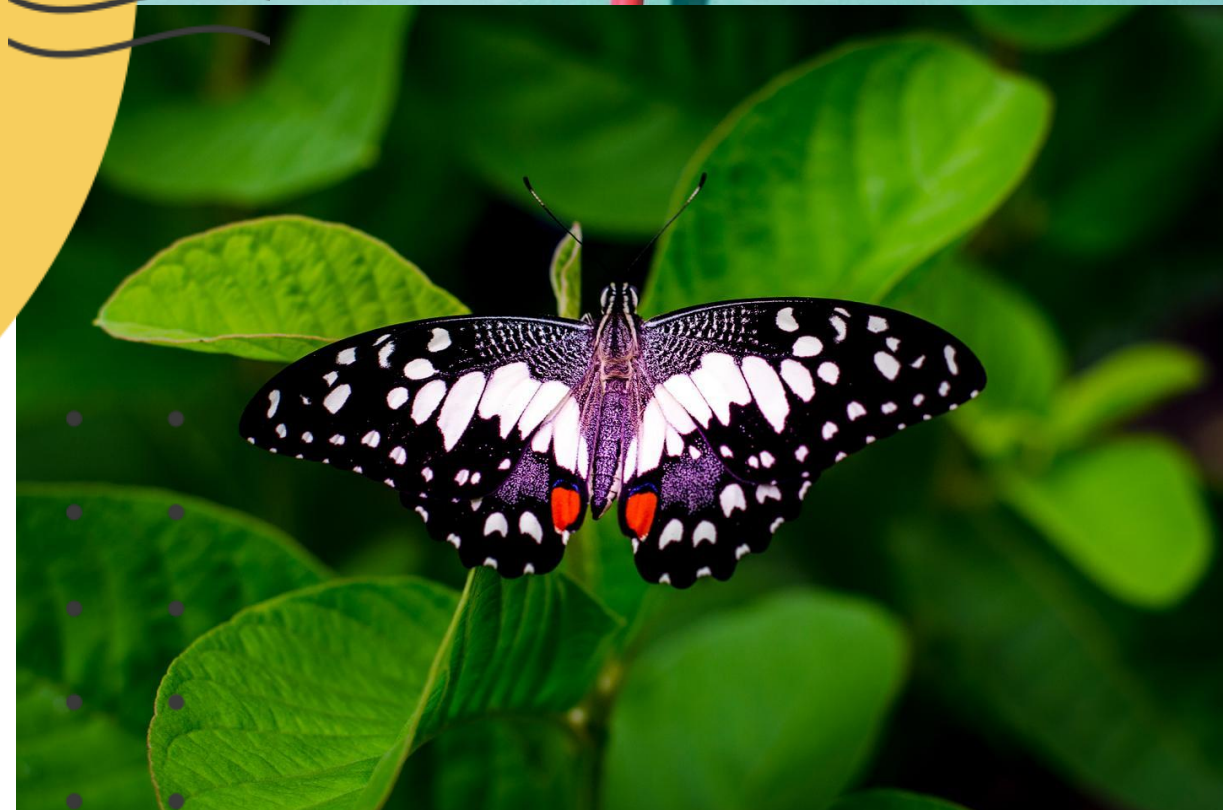
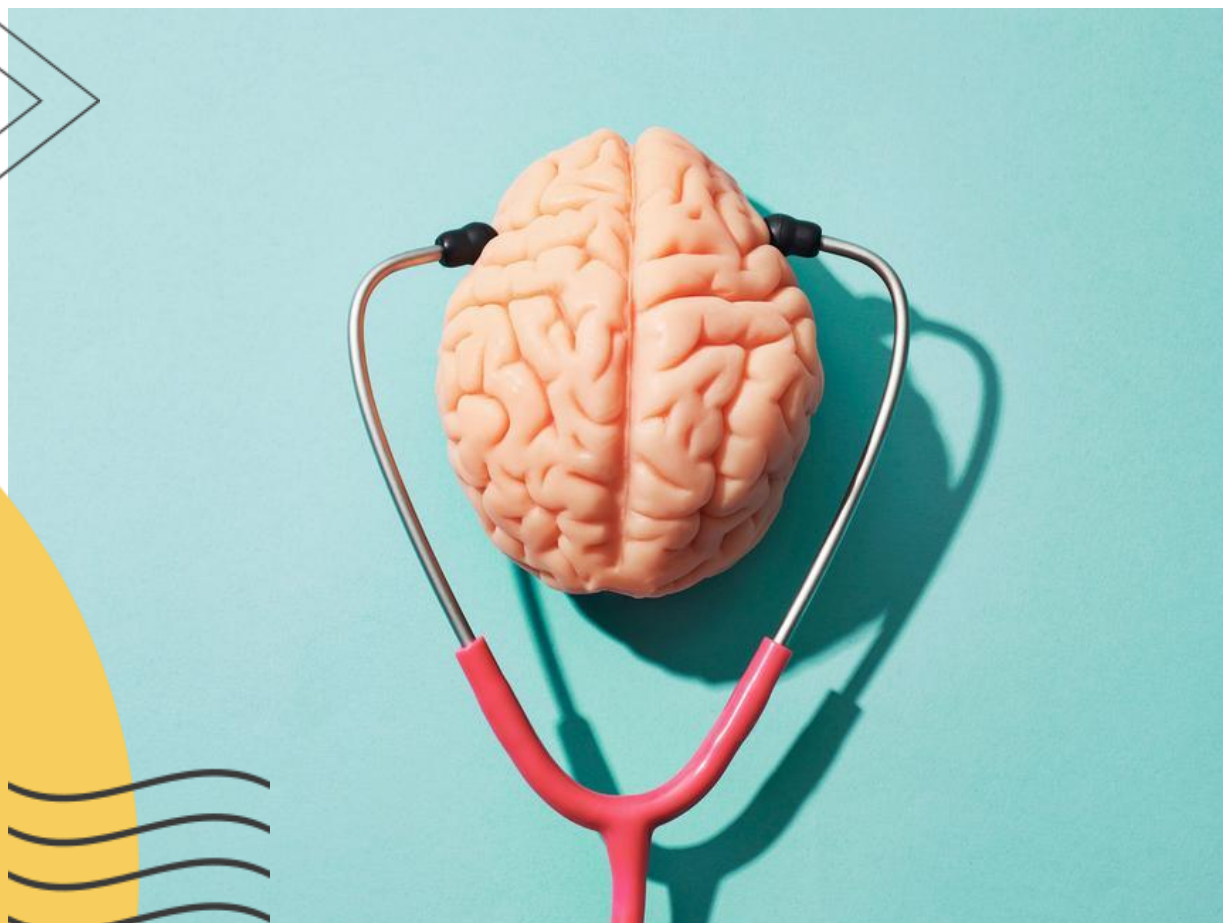
ELECTIVAS LIBRES / 15 CRS.

Código	Título	Créditos
	Electivas Libres	15
Total de Créditos		131/132

Composición de un Programa

- Cursos Generales
- Cursos Medulares de la Disciplina
- Cursos de Especialidad/Concentración
- Electivas Dirigida en la Concentración
- Electivas Libres

Puedes solicitar el programa actualizado al director/a o secretario/a del departamento.



Doble Bachillerato

Programa Suplementario:

- Posibilidad de estudiar dos disciplinas de diferentes grados.
 - Ej. Psicología General y Biología General

Consideraciones:

- Índice Mínimo de Ingreso o Reclasificación
- Doble Conteo
- Electivas Libres

Comparación de Programas

Agosto 2016		
Bachillerato en Ciencias - Concentración en Biología		
CURSOS MEDULARES DE EDUCACIÓN GENERAL / 42 CRS.		
Código	Título	Créditos
CISO 3121-3122	Introducción a las Ciencias Sociales I-II	6
ESPA 3101-3102	Español Básico I-II	6
ESPA 3201-3202 o ESPA 3211-3212	Introducción a Géneros Literarios I-II Introducción a la Literatura Española I-II	6
HIST 3245	Compendio de Historia de Puerto Rico	3
HUMA 3101-3102	Cultura Occidental I-II	6
INGL 3101-3102 o INGL 3103-3104 o INGL (3XXX-4XXX)	Inglés Básico I-II (450-539 puntos CEEB) Inglés Intermedio I-II (540-640 puntos CEEB) Inglés de Nivel Avanzado (641 o más puntos CEEB)	6
INGL 3201-3202 o INGL 3221-3222 INGL (3XXX-4XXX)	Composición y Lectura I-II (Requisito: Inglés Básico) Introducción a Literatura I-II (Requisito: Inglés Intermedio ó de Nivel Avanzado) Inglés de Nivel Avanzado (Requisito: Inglés Intermedio o de Nivel Avanzado)	6
INTD 3027	Seminario Interdisciplinario de Primer Año	3
CURSOS MEDULARES DE LA DISCIPLINA / 43 o 44 CRS.		
Código	Título	Créditos
BIOL 3031	Biología General I	3
BIOL 3033	Laboratorio Biología General I	1
MATE 3211-3212	Pre-cálculo con Experimentos I-II	6
MATE 3052	Cálculo I	3
QUIM 3131-3132	Química General I-II	6
QUIM 3133-3134	Laboratorio de Química General I-II	2
QUIM 3121-3122	Química Orgánica I-II	6
QUIM 3123-3124	Laboratorio de Química Orgánica I-II	2
FISI 3011-3012	Física Universitaria I-II	6
FISI 3013-3014	Laboratorio de Física Universitaria I-II	2
SOCI 3006 o FILO 4471 o FILO 4021	Sociología de las Ciencias Filosofía de las Ciencias Principios de Ética	3
Electiva Física o SICI 3007 o CITE 4005 o MATE 3015	Electiva en Física Programación Básica Introducción a las Ciencias Terrestres Estadística Elemental	3 o 4
CURSOS DE ESPECIALIDAD/CONCENTRACIÓN / 15 CRS.		
Código	Título	Créditos
BIOL 3305	Genética	4
BIOL 3405	Zoología General	4
BIOL 3415	Botánica General	4
BIOL 4915	Seminario Integrador de Temas en Biología (Capstone)	3
ELECTIVAS DIRIGIDAS EN BIOLOGIA / 16 CRS.		
BIOL XXXX	Electivas Dirigidas en Biología	16
ELECTIVAS LIBRES / 15 CRS.		
Código	Título	Créditos
	Electivas Libres	15
Total de Créditos		131/132

Bachillerato en Artes Concentración en Psicología		
Cursos Medulares de Educación General		
Código	Título	Créditos
HUMA 3101-3102	Cultura Occidental I-II	6
ESPA 3101-3102	Español Básico I-II	6
ESPA 3201-3202 o ESPA 3211-3212	Introducción a Géneros Literarios I-II Introducción a la Literatura Española I-II	6
INGL 3101-3102 o INGL 3103-3104 o INGL (3XXX-4XXX)	Inglés Básico I-II (450-539 puntos CEEB) Inglés Intermedio I-II (540-640 puntos CEEB) Inglés de Nivel Avanzado (641 o más puntos CEEB)	6
INGL 3201-3202 o INGL 3221-3222 o INGL (3XXX-4XXX)	Composición y Lectura I-II (Requisito: Inglés Básico) Introducción a Literatura I-II (Requisito: Inglés Intermedio ó de Nivel Avanzado) Inglés de Nivel Avanzado (Requisito: Inglés Intermedio o de Nivel Avanzado)	6
MATE 3041-3042	Introducción a la Matemática I-II	6
CIBI 3001-3002	Fundamentos de Biología I-II	6
HIST 3245	Compendio Historia de Puerto Rico	3
INTD 3027	Seminario Interdisciplinario de Primer Año	3
Cursos No Medulares		
Código	Título	Créditos
CISO 3121-3122	Introducción a las Ciencias Sociales I-II	6
HUMA 3201-3202	Cultura Occidental III-IV	6
CIFI 3001-3002	Introducción a las Ciencias Físicas I-II	6
ARTE 3155 o ARTE 3156	Arte Antiguo y Medieval Arte Moderno y Contemporáneo	3
CISO 3155	Fundamentos de Razonamiento Estadístico	3
ECON 3021	Principios de Economía	3
GEOG 3155	Elementos de Geografía	3
PSIC 3001	Introducción a la Psicología I	3
SOCI 3261	Introducción a la Sociología	3
CIPO 3011	Introducción a las Ciencias Políticas	3
Cursos de Especialidad/Concentración		
Código	Título	Créditos
PSIC 3018	Psicología Fisiológica	3
PSIC 3118	Laboratorio de Psicología Fisiológica	1
PSIC 3025	Desarrollo Humano	3
PSIC 3137	Métodos No Experimentales de la Psicología	3
PSIC 3166	Práctica de Investigación en Psicología	1
PSIC 4003	Psicología Experimental	3
PSIC 4004	Laboratorio de Psicología Experimental	1
PSIC 4065	Seminario en Psicología (Capstone)	3
Electivas PSIC	Electivas Dirigidas en Psicología	12
Electivas Libres		
Código	Título	Créditos
	Electivas Libres	12
Total de Créditos		129

Información Importante

Para realizar un segundo bachillerato el estudiante debe tomar:

- Cursos Medulares de la Disciplina.
- Cursos de Especialidad/Concentración.
- Electivas Dirigidas en la Concentración.
- Electivas Libres.

Los cursos generados son susceptibles a doble conteo.

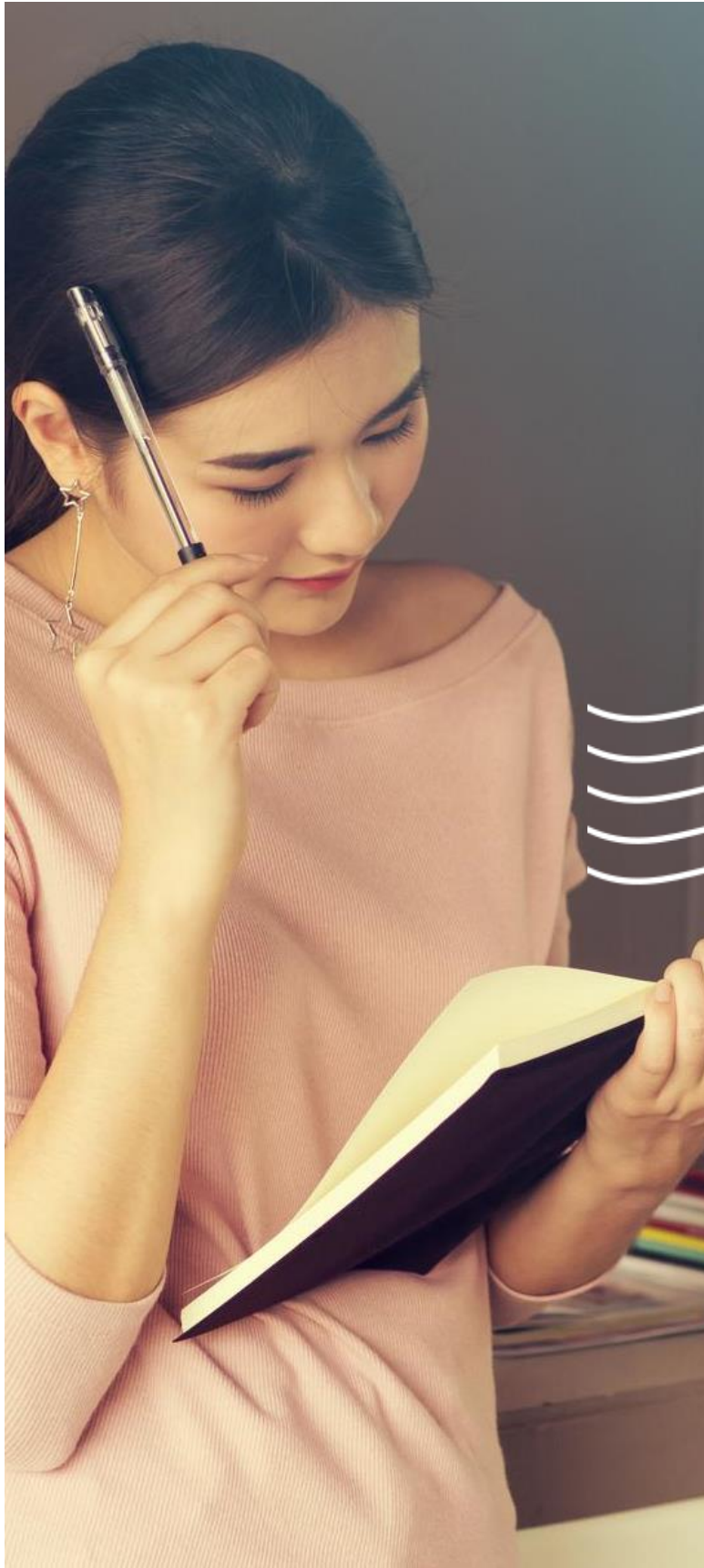


Doble Conteo

Se refiere a cursos que cuentan para ambos bachilleratos en todos los cursos clasificados como Medulares de la Educación General y los cursos Medulares de la Disciplina.

Electivas Libres

Para que los cursos se puedan contar como electiva libre no pueden ser requisito para uno de los bachilleratos. Además, deben cumplir con la suma de las electivas libres de ambos bachilleratos.



¿Pregunta?

- • • • •
- • • • •
- • • • •
- • • • •
- • • • •

En cada departamento existen cursos especializados a su disciplina original.

Ej. Matemáticas

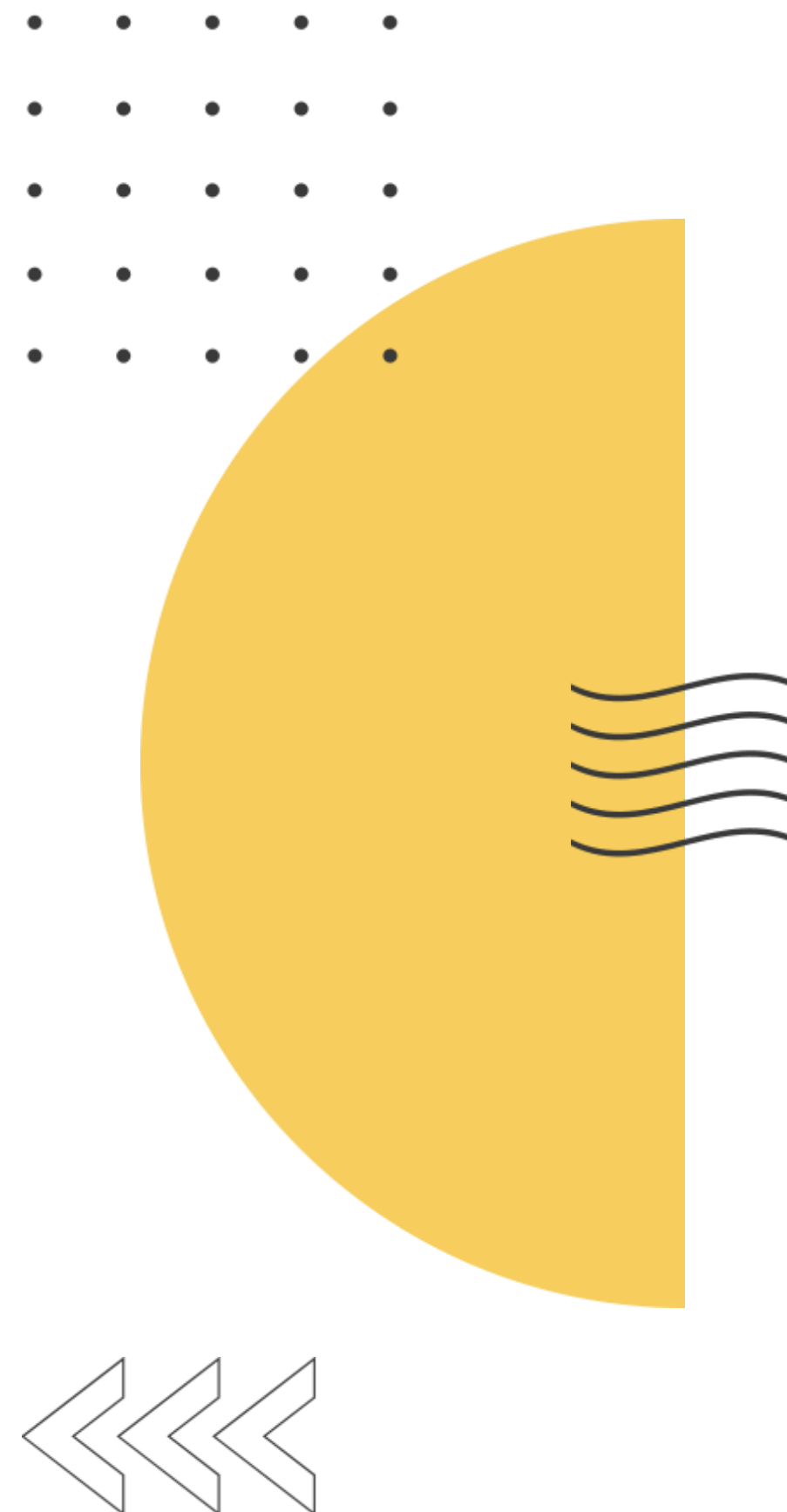
Para el programa general de Ciencias Naturales, los estudiantes toman el curso de Precálculo I y II (MATE 3171 y MATE 3172). Para un estudiante que haya tomado estos cursos y desee solicitar un doble bachillerato en Humanidades (Cursos de Matemáticas para Humanidades - MATE 3041 y MATE 3042), los cursos de Precálculo I y II se les aceptará para doble conteo. Sin embargo, un estudiante que haya tomado los cursos de Matemática del currículo de Humanidades, no se le aprobará el doble conteo.



¿Por qué?

¡Contestación!

Cada departamento tienen un listado de cursos convalidables. Por lo tanto, es de suma importancia que los estudiantes verifiquen las convalidaciones de los cursos de su programa o el programa suplementario deseado en su respectivo departamento.





Doble Concentración

Programa Suplementario:

- Posibilidad de estudiar dos disciplinas de un mismo grado.
 - Ej. Gerencia y Contabilidad.

Consideraciones:

- Índice Mínimo de Ingreso o Reclasificación
- Doble Conteo
- Electivas Libres

Comparación de Programas

BACHILLERATO EN ADMINISTRACION DE EMPRESAS CONCENTRACION EN GERENCIA			
2016 En Adelante			
CURSOS MEDULARES DE EDUCACION GENERAL	CRS.	ANOTACIONES	NOTAS
CIBI3001-3002 "Fundamentos de Biología I - II" o			
CIFI3001-3002 "Introducción a las Ciencias Físicas I-II"	6		
CISO3121-3122 "Introducción Ciencias Sociales I - II"	6		
ESPA3101-3102 "Español Básico I - II"	6		
HIST3245 "Historia de Puerto Rico - Compendio"	3		
HUMA3101-3102 "Cultura Occidental I - II"	6		
HUMA3201-3202 "Cultura Occidental III - IV"	6		
INGL3101-3102 "Inglés Básico I - II"			
INGL3103-3104 "Inglés Intermedio I - II"			
INGL3XXX-4XXX "Inglés Avanzado"	6		
MATE3171-3172 "Pre-Cálculo I-II"			
MATE3011-3012 "Métodos Cuantitativos I-II"	6		
INTD3027 "Seminario Interdisciplinario de Primer Año"	3		
CURSOS MEDULARES DE LA DISCIPLINA	42		
ECON3005 "Introducción a la Economía"	3		
FILO4021 "Principios de Etica"	3		
INCO4005 "Inglés Comercial - Técnica de Pronunciación"	3		
MERC3115 "Principios de Mercadeo"	3		
ADMI4005 "Fundamentos de la Actividad Administrativa"	3		
ADMI4006 "Análisis Cuantitativo para Decisiones"	3		
PSIC3005 "Psicología General"	3		
CONT3005-3006 "Intro. a los Fundamentos de Contabilidad I-II"	8		
DEME4005 "Derecho Mercantil"	4		
ESCO3001-3002 "Español Comercial I - II"	6		
ESTA3001-3002 "Análisis Estadístico I - II"	6		
INCO3005-3006 "Inglés Conversacional I - II"	6		
FINA3006 "Finanza Mercantil"	3		
FINA3007 "Moneda y Banca"	4		
CURSOS DE ESPECIALIDAD/ CONCENTRACIÓN	58		
ADMI4007 "Política Administrativa" (Capstone)	3		
CONT4006 "Contabilidad Gerencial"	3		
GEOP4315 "Gerencia de Producción"	3		
REHU4405 "Administración de Recursos Humanos"	3		
REHU4409 "Relaciones Humanas"	3		
Electiva Dirigida en REHU o MERC:	3		
Electiva Dirigida en REHU o MERC:	3		
ELECTIVAS LIBRES (12crs.)	21		
	3		
	3		
	3		
	3		

BACHILLERATO EN ADMINISTRACION DE EMPRESAS CON CONCENTRACION EN CONTABILIDAD	
Cohorte 2016 en Adelante (SA #50, 2015-2016)	
CURSOS MEDULARES DE EDUCACION GENERAL	CrS.
CIBI3001-3002 "Fundamentos de Biología I - II" o	
CIFI3001-3002 "Introducción a las Ciencias Físicas I-II"	6
CISO3121-3122 "Introducción Ciencias Sociales I - II"	6
ESPA3101-3102 "Español Básico I - II"	6
HIST3245 "Historia de Puerto Rico - Compendio"	3
HUMA3101-3102 "Cultura Occidental I - II"	6
HUMA3201-3202 "Cultura Occidental III - IV"	6
INGL3101-3102 "Inglés Básico I - II" (450-539 puntos CEEB)	
INGL3103-3104 "Inglés Intermedio I - II" (540-640 puntos CEEB)	
INGL3XXX-4XXX "Inglés Avanzado" (641 o más puntos CEEB)	6
MATE3171-3172 "Pre-Cálculo I-II" (admitidos 2009 hasta 2011)	
MATE3011-3012 "Métodos Cuantitativos I-II" (admitidos 2012 en adelante)	6
INTD3027 "Seminario Interdisciplinario de Primer Año"	3
CURSOS MEDULARES DE LA DISCIPLINA	42
ECON3005 "Introducción a la Economía"	3
FILO4021 "Principios de Etica"	3
INCO4005 "Inglés Comercial - Técnica de Pronunciación"	3
ADMI4005 "Fundamentos de la Actividad Administrativa"	3
ADMI4006 "Análisis Cuantitativo para Decisiones"	3
CONT3005-3006 "Intro. a Fundamentos de Contabilidad I - II"	8
DEME4005 "Derecho Mercantil"	4
ESCO3001-3002 "Español Comercial I - II"	6
ESTA3001-3002 "Análisis Estadístico I - II"	6
FINA3006 "Finanza Mercantil"	3
FINA3007 "Moneda y Banca"	4
INCO3005-3006 "Comunicación Comercial I - II"	6
MERC3115 "Principios de Mercadeo"	3
PSIC3005 "Psicología General"	3
CURSOS DE CONCENTRACIÓN	49
CONT3025 "Contabilidad de Costo"	4
CONT3101-3102 "Filo, Teoría y Problemas de Contabilidad I-II"	6
CONT4015 "Problemas de Contabilidad Avanzada"	4
CONT4040 "Auditoría de Empresas Comerciales y Servicios Profesionales" (Capstone) o CONT 4017	4
ELECTIVAS DE CONCENTRACION (6crs.)	18
	3
	3
ELECTIVAS LIBRES (12crs.)	6
	3
	3
	3
	3



Información Importante

Para realizar una doble concentración el estudiante debe tomar:

- **Cursos de Especialidad/Concentración.**
- **Electivas Dirigidas en la Concentración.**

Doble Conteo (Electivas Libres)

Para una doble concentración, el programa de los estudiantes ya cuenta con los cursos generales y medulares de la disciplina. Sin embargo, el estudiante puede tomar los cursos de su segunda concentración como sus electivas libres.



¿Preguntas?



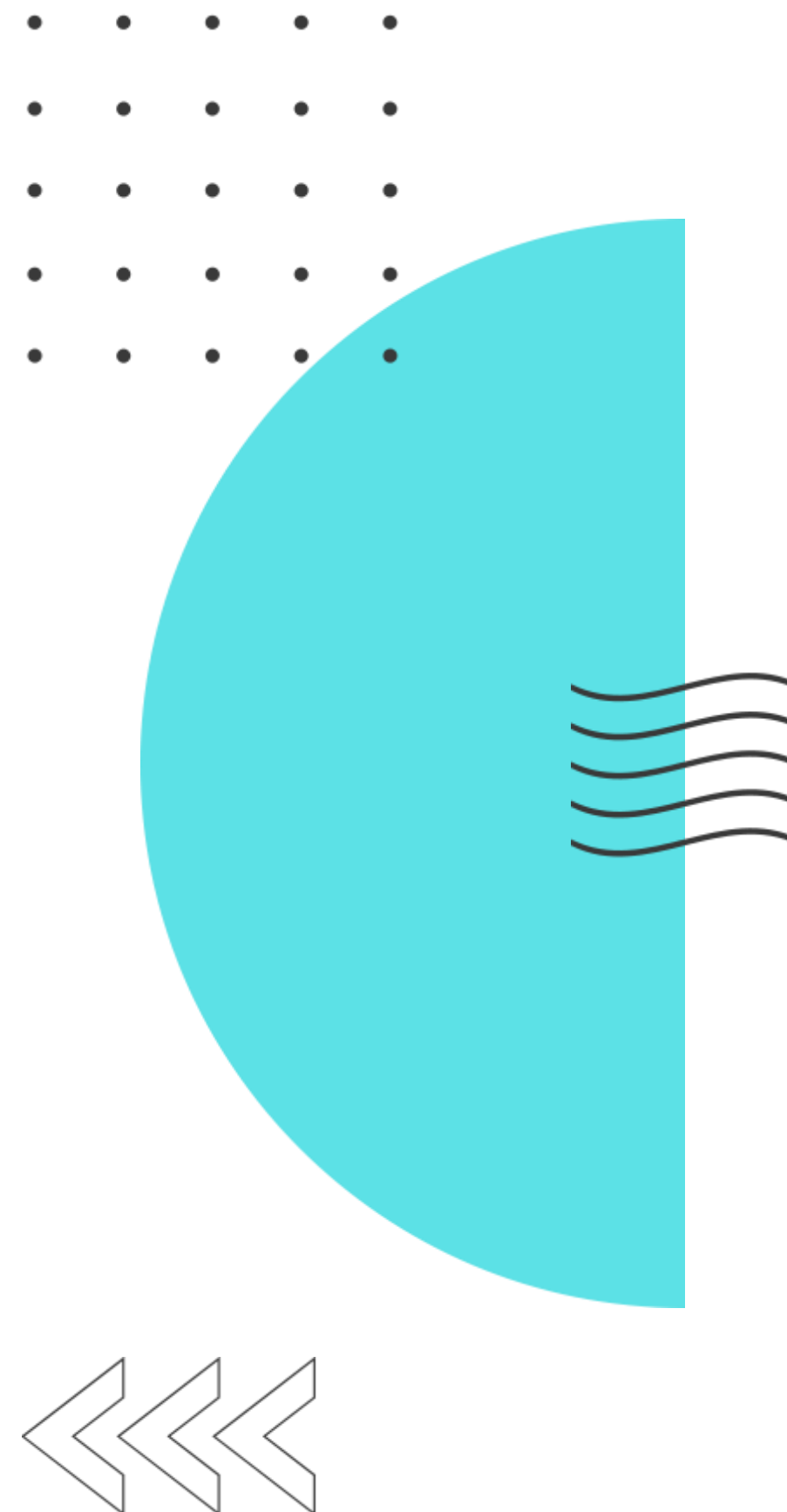
¿Existe la posibilidad de realizar una doble concentración entre los programas de los departamentos de Pedagogía y Ciencias Sociales combinado?

¿Cómo?



¡Contestación!

Como se mencionó en la descripción de lo que es doble concentración, ambos programas son grados en Arte (BA), por lo tanto, se puede realizar una segunda concentración tanto para un programa de Ciencias Sociales, como Educación.



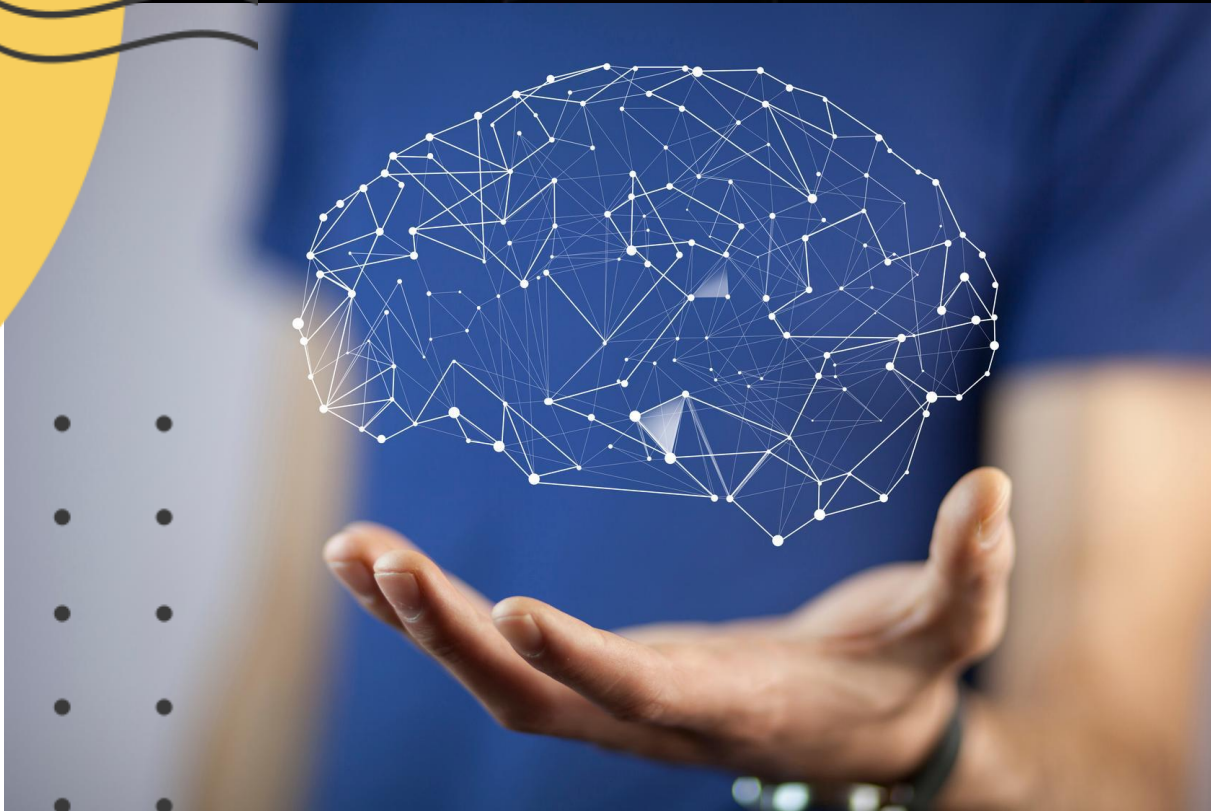
Concentración Menor

Programa Suplementario:

- Posibilidad de estudiar una especialización ligada o no a la disciplina original.
 - Ej. Teatro, Artes Visuales, lingüística, entre otros.

Consideraciones:

- Requisitos para estar en el programa
- Doble Conteo
- Electivas Libres



Información Importante

Para realizar una concentración menor, el estudiante debe tomar:

- Cursos Requisitos para el Programa
- Cursos de Especialidad/Concentración en el Programa

Doble conteo (Electivas Libres)

Para una concentración menor, el estudiante puede tomar los cursos de su Concentración Menor como sus electivas libres para el programa original.





¿Preguntas?

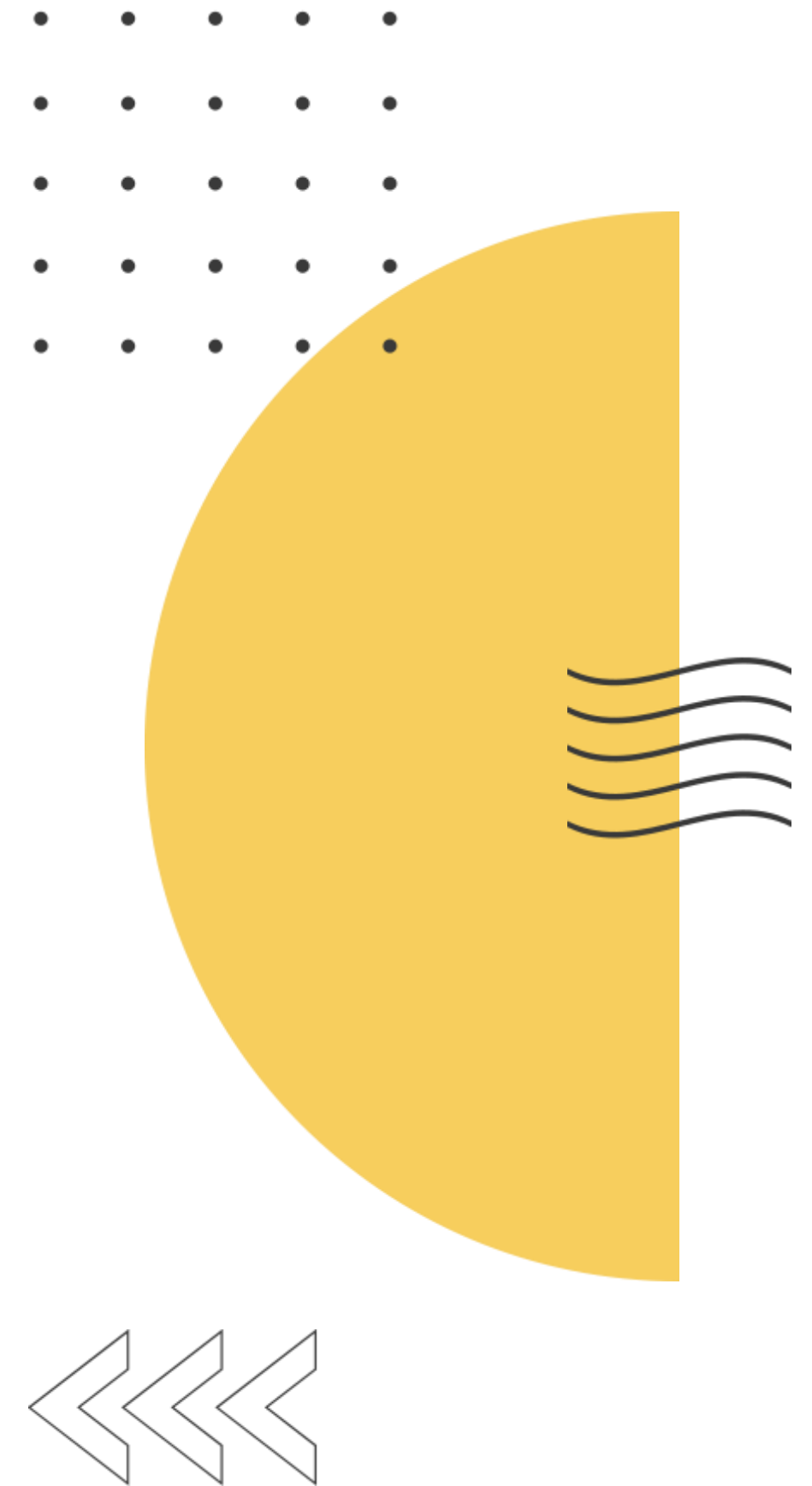
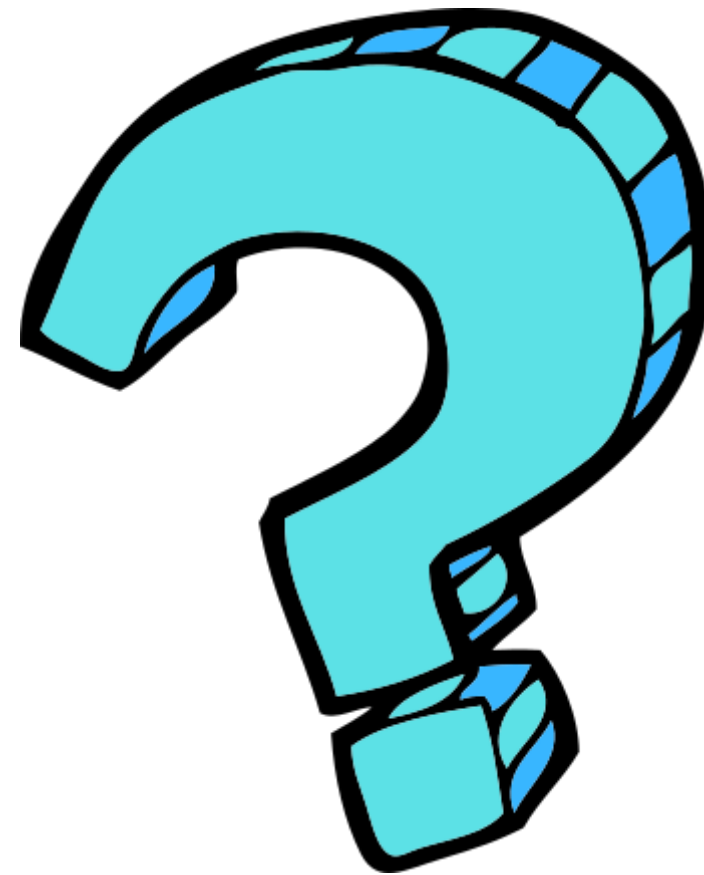
¿Solo puedo seleccionar una doble concentración o concentración menor?

¿Por qué?



¡Contestación!

Mientras el estudiante no haya pasado el 150% de sus créditos intentados, mantenga un GPA de 2.50 o más y no tenga dificultad para graduarse en 6 años o menos, el estudiante podrá solicitar más de una doble concentración o concentración menor.





CONCENTRACIONES MENORES

La UPR Cayey ofrece 25 concentraciones menores. Para requisitos, favor de leer las certificaciones del Senado Académico de la UPR Cayey. Puede acceder a la información al presionar el programa de interés.

Estudios Hispánicos

Lingüística Hispánica

Literatura Hispánica

Inglés

Lenguaje y Lingüística

Literatura

Humanidades

Artes Visuales

Filosofía

Historia de América

Historia de Europa

Teatro

Biología

Estructura y Función del Cuerpo Humano

Neurociencias

Pre-Tecnología Médica

Ciencias Sociales

Estudios de las Mujeres desde la
Perspectiva de Género

Sociología Política

Matemáticas

Matemáticas General

Administración de Empresas

Gerencia

Empresarismo

Gerencia General

Gerencia de Operaciones

Mercadeo

Recursos Humanos

Contabilidad

Auditoría

Contabilidad General

Contabilidad Financiera

Contribuciones

Administración de Oficinas

Administración Tecnológica



Paso #3

PREPARACIÓN PRE-SOLICITUD

Protocolo:

- Conseguir Información
- Preparar Secuencia Curricular
- Revisar Convalidación



Tips Para Preparar Secuencia Curricular

Crear un documento (word o excel) donde coloques los cursos a tomar por semestre.

- Por motivos de solicitud, no se puede incluir clases de verano en la secuencia.**

Es importante dividir la carga académica para que tomes cursos de tu programa original y tu programa suplementario.

Año Académico (2020-2021)					
Primer Semestre			Segundo Semestre		
Código	Título	Créditos	Código	Título	Créditos
ESPA 3201	Intr. Géneros Literarios I	3	ESPA 3201	Intr. Géneros Literarios II	3
PSIC 3001	Intr. Psicología I	3	PSIC 3025	Desarrollo Humano	3
BIOL 3031	Biología General I	3	BIOL 3103	Biología General II	3
BIOL 3033	Lab. Biología General I	1	BIOL 3104	Lab. Biología General II	1
		10			10

Cursos Susceptibles a Doble Conteo					
Curso Tomado			Convalidación		
Código	Título	Créditos	Código	Título	Créditos
MATE 3171	Precálculo I	3	MATE 3041	Intr. Matemáticas	3
BIOL 3031	Biología General I	3	CIBI 3001	Intr. Ciencias Biológicas I	3
FISI 3011	Física Universitaria I	3	CIFI 3001	Intr. Ciencias Físicas I	3
		10			10

Electivas Dirigidas Biología			Electivas Dirigidas Psicología		
Código	Título	Créditos	Código	Título	Créditos
BIOL 3701	Anat. y <u>Fisi.</u> Humana I	4	PSIC 4995	Neuropsicología	3
BIOL 3702	Anat. y <u>Fisi.</u> Humana II	4	PSIC 4003	Psicología Experimental	3
BIOL 3406	Bioestadística Aplicada	3	PSIC 4004	Lab. Psicología Experimental	1
		11			7

Electivas Libres Biología			Electivas Libres Psicología		
Código	Título	Créditos	Código	Título	Créditos
TEAT 3191	Producción Teatral I	3	MATE 3041	Intr. Matemáticas I	3
		3			3

Mantén un curso requisito de tu bachillerato original para tu último semestre.

- Recordar que en el sistema no aparecerá tu programa suplementario. Debes hacer revisión en sus respectivos departamentos.**

Crear varias tablas donde coloques las convalidaciones para su programa, electivas dirigida en la concentración, electivas libres y cursos susceptibles a doble conteo.



Paso #4

SOLICITUD

Ya preparado/a, es momento de visitar los directores departamento y al decano/a académico/a para proceder con la solicitud.

No olvide que hay una cuota de Solicitud al programa suplementario.



Solicitud de Programa Suplementario

Orden de Llenado:

- El estudiante llena las secciones:
 - I (Información del Estudiante)
 - II (Declaración de Intención)
- El director del departamento para el programa suplementario debe evaluar y llenar la sección III.
- El director del departamento del estudiante le tocará llenar la sección IV.
- El/la decano/a académico/a deberá aprobar la solicitud.

UNIVERSIDAD DE PUERTO RICO EN CAYEY
OFICINA DE REGISTRO

SOLICITUD A SEGUNDOS BACHILLERATOS, SEGUNDAS CONCENTRACIONES, CONCENTRACIONES MENORES Y CERTIFICACIONES PROFESIONALES EN LA UNIVERSIDAD DE PUERTO RICO.
Certificación Núm. 69 (2013-2014) de la Junta de Gobierno

I. INFORMACIÓN DEL SOLICITANTE

NOMBRE Y APELLIDOS:
NÚMERO DE ESTUDIANTE:
DIRECCIÓN POSTAL:
TELÉFONO/CELULAR:
CORREO ELECTRÓNICO:
DEPARTAMENTO ACTUAL:
CONCENTRACIÓN ACTUAL:

II. DECLARACIÓN DE INTENCIÓN

<input type="checkbox"/> SEGUNDO BACHILLERATO	<input type="checkbox"/> SEGUNDA CONCENTRACIÓN	<input type="checkbox"/> CONCENTRACIÓN MENOR	<input type="checkbox"/> CERTIFICACIÓN PROFESIONAL
DEPARTAMENTO :		PROGRAMA:	
AÑO ACADÉMICO:		<input type="checkbox"/> PRIMER SEMESTRE	<input type="checkbox"/> SEGUNDO SEMESTRE
FIRMA DEL ESTUDIANTE: _____		FECHA: _____	

III. PARA USO DEL DEPARTAMENTO QUE EVALÚA LA SOLICITUD DE OPCIÓN CURRICULAR

Yo _____ director del departamento _____ certifico que el estudiante _____ realizó el proceso de consejería académica para:

Segundo Bachillerato Segunda Concentración Concentración Menor Certificación Profesional en _____.

También certifico que se le realizará un plan de estudio con el cual el estudiante podrá completar los dos programas sin exceder el tiempo requerido. APROBADA DENEGADA

RAZÓN PARA LA DENEGACIÓN: _____

FIRMA DEL DIRECTOR: _____ FECHA: _____

IV. PARA USO DEL DEPARTAMENTO DE ORIGEN DEL ESTUDIANTE

Yo _____ director del departamento _____ evalué el expediente académico del solicitante y certifico que: no puede completar puede completar un/una

Segundo Bachillerato Segunda Concentración Concentración Menor Certificación Profesional dentro del 150% del tiempo requerido para completar su bachillerato en nuestro departamento.

FIRMA DEL DIRECTOR: _____ FECHA: _____

V. PARA USO OFICIAL DE DECANATO DE ASUNTOS ACADÉMICOS

Vo.Bo. del Decano de Asuntos Académicos:		FECHA:
<input type="checkbox"/> APROBADA	<input type="checkbox"/> DENEGADA	RAZÓN: _____
Firma del Funcionario de Registro que completa el trámite:		FECHA:

Solicitud de Programa Suplementario

Importante

- Leer instrucciones resumidas en la segunda página.
- No se registra en el sistema que el estudiante está en programa suplementario. Favor de notificarlo para cada gestión administrativa.

INSTRUCCIONES:

Lea las instrucciones cuidadosamente antes de completar ésta solicitud.

1. Deberá completar el procedimiento antes de la fecha límite establecida en el calendario académico.
 - a. Solicitudes para 1^{er} semestre: 2^{da} semana de febrero (ver calendario académico)
 - b. Solicitudes para 2^{do} semestre: 2^{da} semana de septiembre (ver calendario académico)
2. Procedimiento a seguir:
 - a. El estudiante llenará la **SOLICITUD A SEGUNDOS BACHILLERATOS, SEGUNDAS CONCENTRACIONES, CONCENTRACIONES MENORES Y CERTIFICACIONES PROFESIONALES EN LA UNIVERSIDAD DE PUERTO RICO EN CAYEY**. Según establece la Certificación Núm. 69 (2013-2014) de la Junta de Gobierno. Con esta solicitud, el estudiante estará declarando su intención de completar un segundo bachillerato/segunda concentración/ concentración menor/certificación profesional.
 - b. El estudiante se entrevistará con el director del departamento en donde interesa hacer una de las opciones arriba mencionadas para que evalúe si cumple con los requisitos de admisión y si hay cupo disponible. De cumplir con lo anterior, el director firmará la solicitud del estudiante y le entregará el plan de estudio para completar los requisitos curriculares en el tiempo requerido.
 - c. El director del departamento del programa principal del estudiante evaluará la solicitud y determinará si es posible completar el bachillerato y el segundo bachillerato/ segunda concentración /concentración menor/ certificación profesional dentro del tiempo requerido de manera que no se afecten las tasas de graduación de su programa principal. De cumplir con los requisitos arriba descritos, el director de departamento autorizará con su firma la solicitud para ser tramitada finalmente a la Oficina de Registro.
 - d. El estudiante entregará en la Oficina de Registro la solicitud previamente autorizada por los directores de departamento y el Decano de Asuntos Académicos junto con el recibo de pago de \$20.00.
 - e. El estudiante deberá completar el procedimiento antes de la fecha límite establecida en el calendario académico.
 - f. La Oficina de Registro será la encargada de entrar al sistema las solicitudes previamente aprobadas por los diferentes departamentos y con el aval del Decano de Asuntos Académicos.

Consejos de Nuestros Mentores con Programas Suplementarios

“¡Hola! Mi nombre es Adriana M. Rodríguez Vázquez. Actualmente estoy en el bachillerato en artes de psicología general con segunda concentración en sociología. Para mí lo más fundamental de haber solicitado mi segunda concentración fue la consejería académica. Mi recomendación es buscar consejería de varias personas. Yo al menos terminé consultando con 3 profesores y también busqué mentores estudiantiles, entre ellos estaba Charlie Mercado. Después de tener hecho mi Excel con mi plan de estudio, todo fue más fácil. Se aprobó mi solicitud, pagué los 20 dólares y sigo haciendo una revisión semestral de mi plan por si acaso.”

- Adriana M. Rodríguez-Vázquez



Consejos de Nuestros Mentores con Programas Suplementarios

“Decidí hacer un doble Bachillerato en Biología y Psicología porque me fascina comprender cómo una simple comunicación eléctrica y química entre neuronas, nos permite experimentar todo tipo de emoción y acción posible. Ambas disciplinas me permiten profundizar en estos temas al explorar distintas perspectivas. A eso le llamo interdisciplinariedad. Les confieso que fue un proceso largo en donde tuve que informarme bien. Van a ver muchas personas que te van a cuestionar por tus decisiones. Pero si algo les puedo recomendar es que nunca duden de sus capacidades sin importar que. Ustedes son capaces de lograr todo lo que se propongan. ¡Voy a ustedes y pago doble!”

Stephanie Cameron-Maldonado





¿PREGUNTAS?

Cualquier duda, favor de comunicarse a uno de los siguientes correos:

pem.cayey@upr.edu
Correo institucional del PEM

charlie.mercado@upr.edu
Mentor del Programa de Estudiantes Mentores

ivonne.bayron@upr.edu
Cordinadora del Programa de Estudiantes Mentores